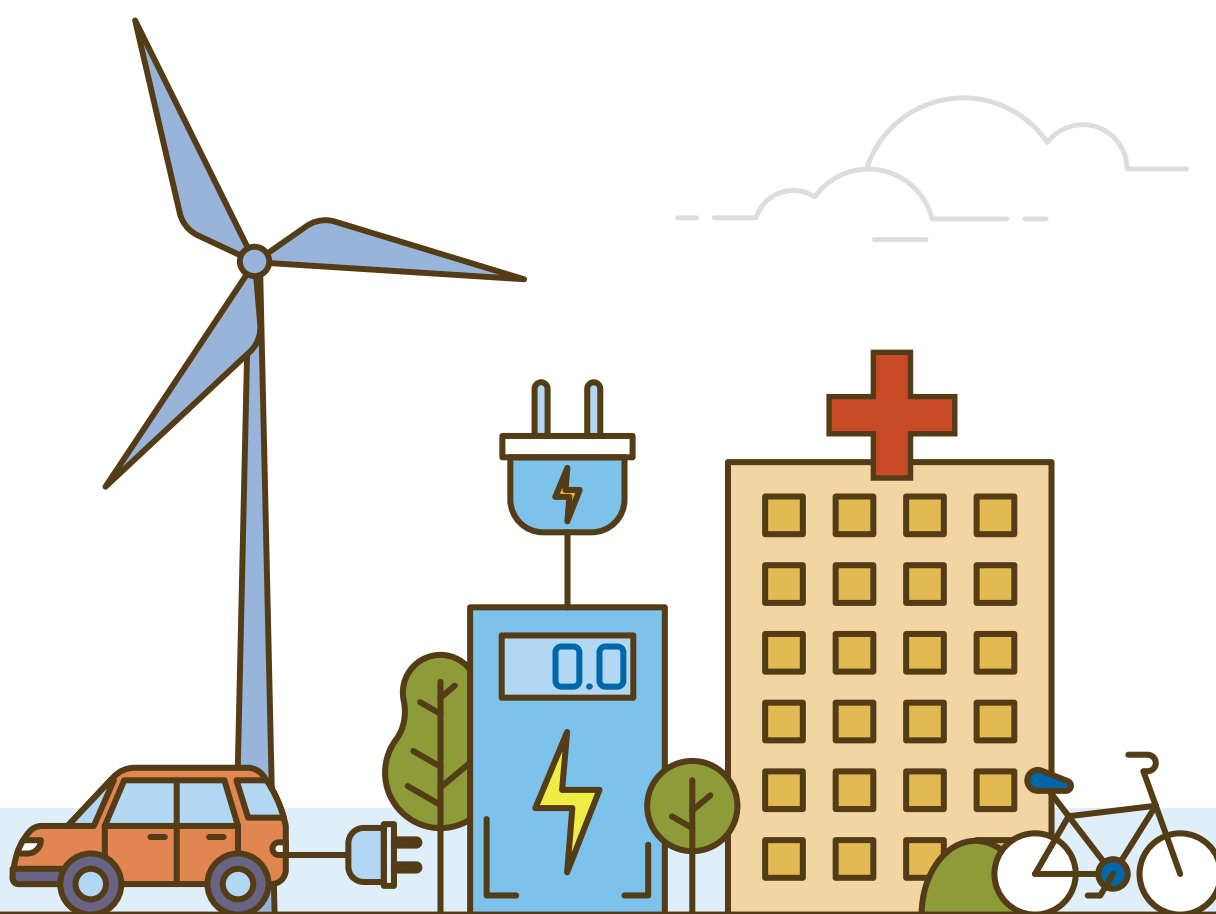


Memoria Social del Seguro

2022



ÍNDICE

INTRODUCCIÓN	4
--------------	---

Ambiental

01 PROTECCIÓN FRENTE A LOS EVENTOS CLIMÁTICOS	8
02 ALIADO DEL CAMPO FRENTE AL CLIMA, LOS ACCIDENTES Y LA ENFERMEDAD	10
03 PROTEGIENDO LA MOVILIDAD VERDE	12
04 UN SECTOR QUE APUESTA POR LA INVERSIÓN SOSTENIBLE	14

Social

05 CUIDANDO DE LAS PERSONAS	18
06 PROTEGIENDO LOS INMUEBLES	24
07 APOYANDO A LAS EMPRESAS	26
08 PRESTANDO TODO TIPO DE SERVICIOS POR TODA ESPAÑA	29
09 EL SEGURO, COMPROMETIDO CON EL EMPLEO DE CALIDAD	30
10 PROMOVRIENDO LA PRESENCIA DE LA MUJER EN PUESTOS DIRECTIVOS	34
11 PROMOVRIENDO LA FORMACIÓN	36
12 IMPULSANDO LA CULTURA FINANCIERA	37

Gobernanza

13 ATENDIENDO A LOS CLIENTES EN TODA ESPAÑA	40
14 UN SERVICIO CONSTANTE Y SATISFACTORIO	41
15 CUIDANDO DEL ASEGURADO EN TODO MOMENTO	42
16 LA SOSTENIBILIDAD ECONÓMICO-FINANCIERA, UNA GARANTÍA PARA EL CLIENTE	44
17 LA RESPONSABILIDAD SOCIAL EN EL SECTOR ASEGURADOR	45

**Una visión de la gestión
del seguro desde una
perspectiva ambiental,
social y de gobernanza.**



INTRODUCCIÓN

Querido lector:

Este libro es un resumen del papel que juega el seguro en la promoción de la sostenibilidad en España. En sus páginas se hace un repaso del rol de la industria aseguradora en áreas tan diversas como la protección del medio ambiente, la promoción de la igualdad social y el buen gobierno empresarial.

La esencia del seguro es la protección de las familias, las empresas y las instituciones. A través de la protección de las personas, los inmuebles y otros bienes en todo tipo de situaciones y ante todo tipo de riesgos, el seguro contribuye al desarrollo económico del país. El seguro es la red invisible de protección que sostiene el progreso de España.

La acción del seguro es particularmente relevante en el ámbito medioambiental. Protege a personas y objetos frente a las inclemencias del tiempo. Además, cuida de la industria agroalimentaria y permite el despegue de las nuevas

formas de movilidad, más respetuosas con el entorno, al proteger todas las modalidades de tránsito.

Las aseguradoras promueven el desarrollo de una economía sostenible con los recursos a su cargo. Su carácter de inversor institucional les permite actuar como palanca de un proceso que implica a toda la economía nacional. Tanto al sector público como al privado.

El papel del seguro en el ámbito social es fundamental. Su presencia contribuye a la reducción de desigualdades. El seguro es quien protege el patrimonio de familias,

empresas e instituciones cuando lo peor ocurre. Es quien evita que cualquier revés serio les devuelva a la casilla de salida. Su papel en la protección de la familia es clave. El seguro evita que la enfermedad o el fallecimiento de uno de sus integrantes descabalguen a un hogar de un futuro próspero. Además, su experiencia en la gestión del ahorro a largo plazo contribuye a que las personas puedan encarar el retiro con tranquilidad, sin sobresaltos.

Las aseguradoras generan empleo estable, de calidad y bien retribuido. Sus trabajadores gozan de muchos beneficios sociales, así como de proyección profesional. Porque, si algo hace el seguro, es apostar por el talento, la diversidad y la igualdad de oportunidades. Para todos. Ellos y ellas.

En el ámbito de la gobernanza, la industria del seguro destaca por la seriedad con la que cumple sus compromisos y por su vocación de servicio. El seguro español mantiene unas ratios de solvencia muy superiores a las que marca la normativa. Es esta gestión prudente la que le permite atender las necesidades de sus asegurados, de la sociedad, allí y cuando se le requiere.

El seguro está, además, presente en todo el territorio nacional. Su red de puntos de venta, compuesta por mediadores, sucursales bancarias y oficinas propias, junto a los canales de atención a distancia, hace posible estar cerca de las personas en todo

momento. De la misma forma, los colaboradores con los que trabaja el seguro –que incluyen desde talleres a abogados, pasando por sanitarios y reparadores de todo tipo– constituyen una fuente de prosperidad y empleo por todo el país. El seguro contribuye a la cohesión territorial con la demanda de servicios que genera para todos estos profesionales.

La vocación de las aseguradoras es, en definitiva, contribuir a que España tenga una sociedad próspera y cohesionada, y un tejido productivo volcado con la sostenibilidad. Por eso, el día a día de las entidades se encuentra estrechamente vinculado con muchos objetivos de desarrollo sostenible marcados por las Naciones Unidas.

El seguro es la red de seguridad de la sociedad. Participa en todos los aspectos de la vida. Su presencia es garantía de bienestar y de tranquilidad. Hablar del seguro es hablar, en definitiva, de futuro.



Ambiental

El seguro es un sector comprometido con el medio ambiente.

Protege al ser humano de los eventos dañinos de la naturaleza. La acción de las aseguradoras en la cobertura del patrimonio frente al cambio climático es fundamental y mayoritaria, como evidencian los importes desembolsados por las entidades para reparar los daños causados por fenómenos atmosféricos. A esta protección se suma la que ofrece la colaboración público-privada frente a algunos sucesos catastróficos. El seguro, en definitiva, hace posible proteger el patrimonio y a las personas frente a unos eventos adversos que cada vez son más frecuentes y graves. Su protección se plantea de forma integral, adecuada, igualitaria y justa. Tanto en la ciudad como en el campo.

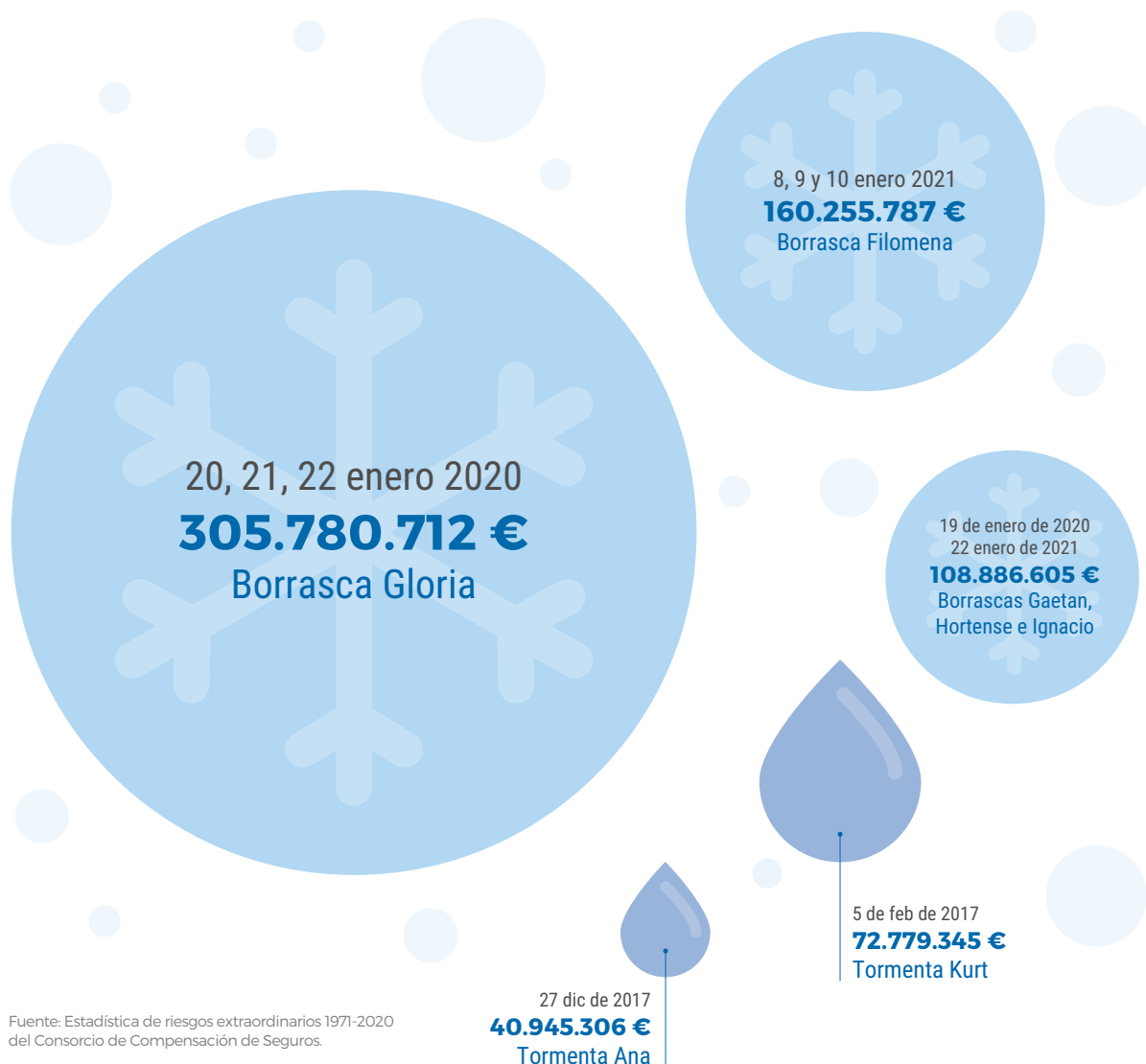
En el ámbito de la movilidad, el sector respalda la transición hacia formas de movilidad sostenible, más respetuosas con el entorno y el medio ambiente. Su protección es fundamental para que el tránsito se desarrolle en condiciones de seguridad para todos: automovilistas, quienes se desplazan con vehículos de movilidad personal y peatones.

Su carácter de inversor institucional de primer orden permite al seguro ejercer de palanca del cambio. El seguro ha iniciado la puesta en práctica de una política de inversión que toma en consideración criterios ambientales, sociales y de gobernanza (ASG). En la actualidad, el 94% del sector aplica criterios de sostenibilidad en la configuración de su cartera de inversiones.

01 PROTECCIÓN FRENTE A LOS EVENTOS CLIMÁTICOS

REPRESENTACIÓN GRÁFICA DE LOS PAGOS AGREGADOS POR FENÓMENOS METEOROLÓGICOS EN EL SEGURO MULTIRRIESGO

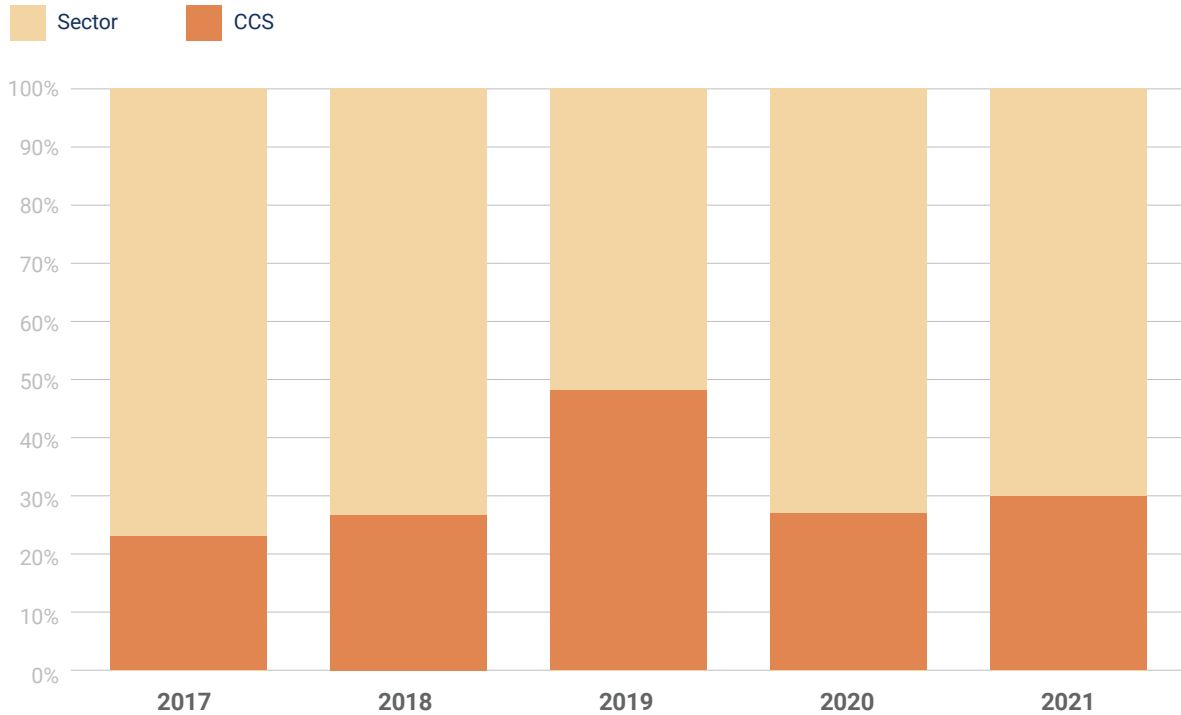
Datos 2017-2021



Fuente: Estadística de riesgos extraordinarios 1971-2020 del Consorcio de Compensación de Seguros.



REPARTO ESTIMADO DE LAS PRESTACIONES CLIMÁTICAS DEL SEGURO



Fuente: Elaboración propia.

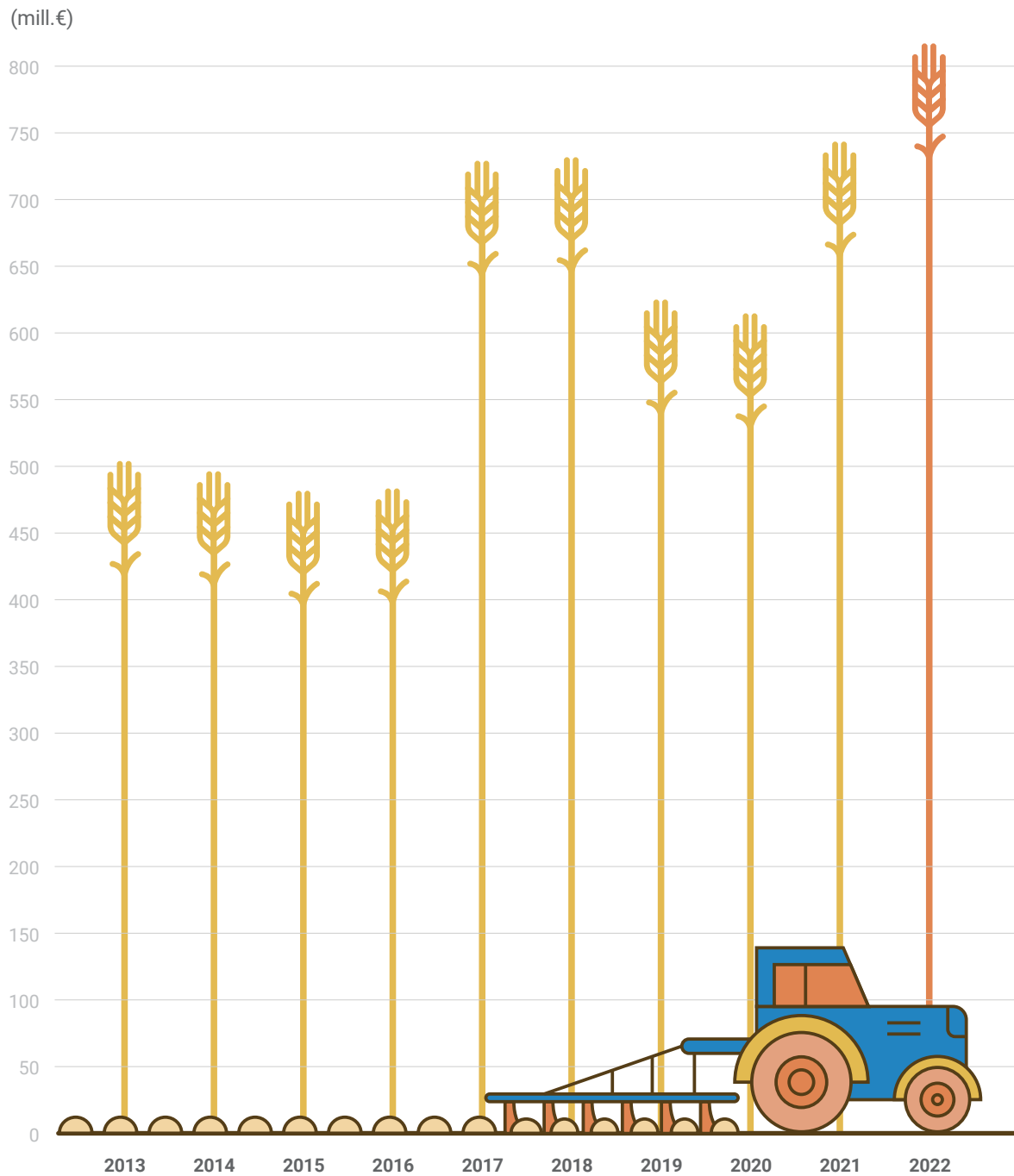
PANORAMA DE LOS PAGOS DE LAS ASEGURADORAS POR SINIESTROS METEOROLÓGICOS EN EL SEGURO MULTIRRIESGO

Año	Hogares y comunidades	Comercio	Industrias	Otros	TOTAL
2017	400.679.101 €	48.137.822 €	183.460.316 €	29.607.157 €	661.884.398 €
2018	422.542.905 €	57.889.251 €	186.211.453 €	18.580.854 €	685.224.464 €
2019	477.919.863 €	53.584.221 €	201.878.891 €	32.430.103 €	765.813.080 €
2020	570.710.642 €	63.076.612 €	314.618.974 €	21.986.377 €	970.392.605 €
2021	440.114.215 €	50.895.661 €	212.732.626 €	8.575.418 €	712.317.922 €
2022	383.147.217 €	36.401.797 €	123.100.394 €	2.815.071 €	545.464.480 €
TOTAL	2.695.113.943 €	309.985.364 €	1.222.002.654 €	113.994.980 €	4.341.096.949 €

Fuente: Elaboración propia con datos de la BD de siniestros meteorológicos.

02 ALIADO DEL CAMPO FRENTE AL CLIMA, LOS ACCIDENTES Y LA ENFERMEDAD

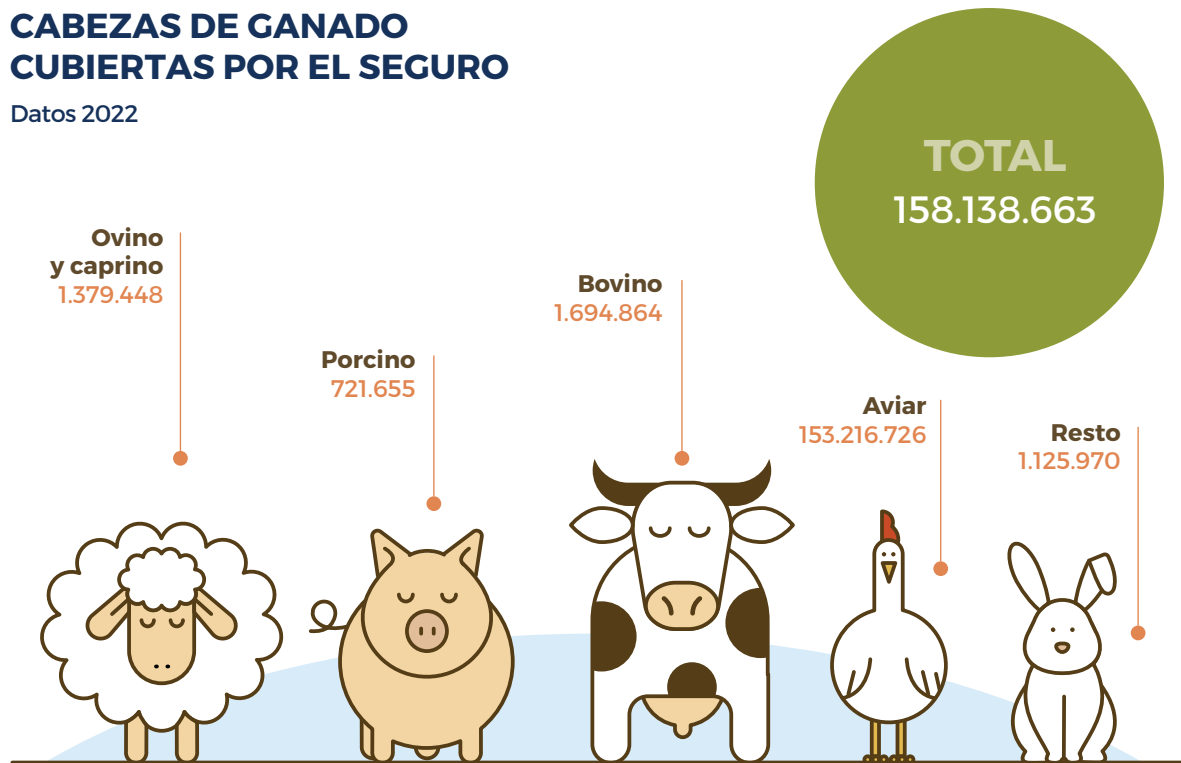
EVOLUCIÓN DE LOS PAGOS DEL SEGURO AGRARIO



Fuente: Agroseguro.

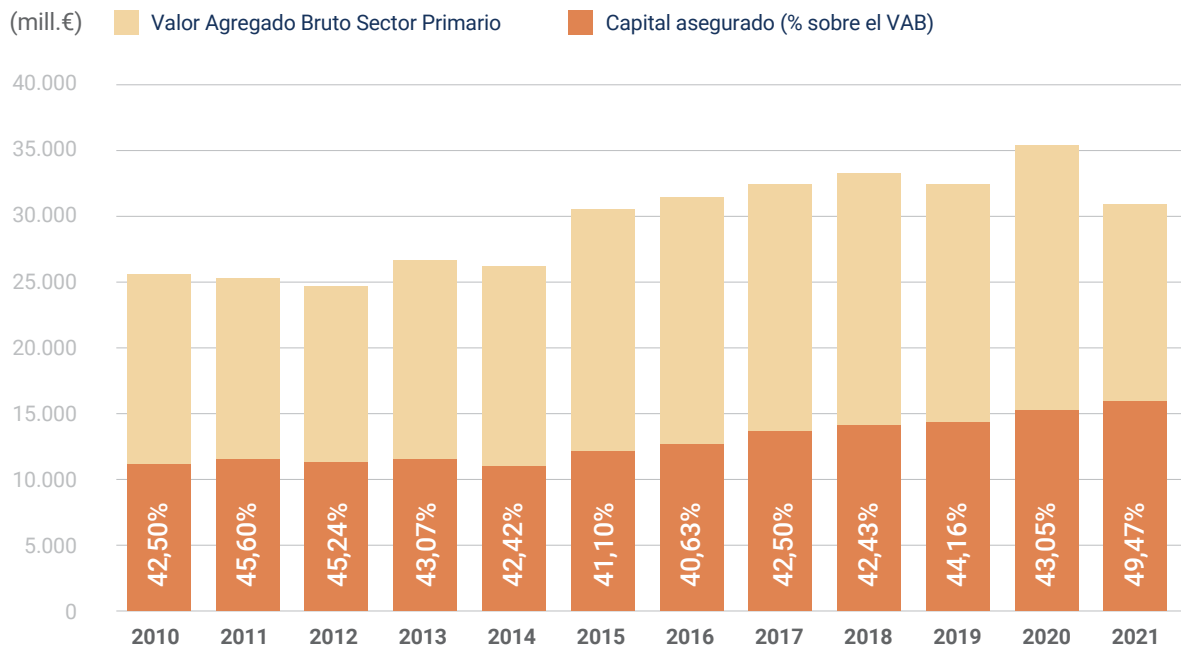
CABEZAS DE GANADO CUBIERTAS POR EL SEGURO

Datos 2022



Fuente: Agroseguro.

CAPITAL ASEGURADO POR EL SEGURO AGRARIO











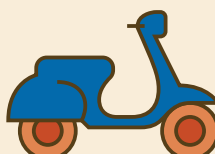
Fuente: Agroseguro e INE.

03 PROTEGIENDO LA MOVILIDAD VERDE

COMPOSICIÓN DEL PARQUE MÓVIL ESPAÑOL ASEGURADO, POR TIPO DE MOTOR DEL VEHÍCULO

Datos 2021

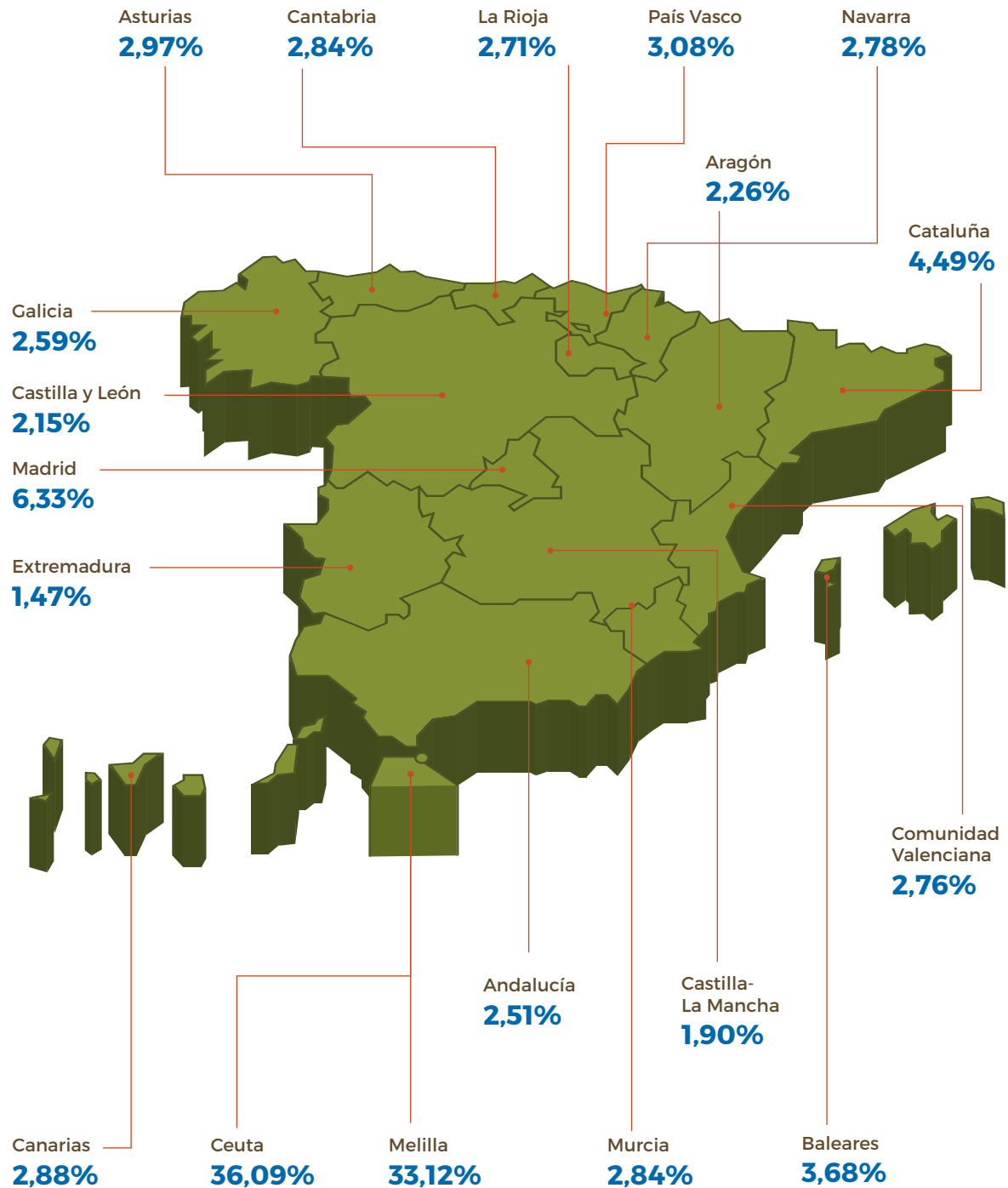
	Turismos	Dos ruedas
 Gasóleo	12.935.641 50,73%	0 0%
 Gasolina	11.003.459 43,16%	3.412.897 97,22%
 Híbrido	632.997 2,48%	0 0%
 Eléctrico puro	142.955 0,56%	97.662 2,78%
 Otros	781.633 3,07%	0 0%
 Total	25.496.685 100%	3.510.559 100%

Fuente: Elaborado por Estamos Seguros a partir de la MicroESA y el FIVA.

PROPORCIÓN DE TURISMOS DE MOTORIZACIÓN DISTINTA DE LA GASOLINA Y EL DIÉSEL, POR CCAA

Datos 2021



Fuente: Elaborado por Estamos Seguros.

04 UN SECTOR QUE APUESTA POR LA INVERSIÓN SOSTENIBLE Y SOCIALMENTE RESPONSABLE

INFLUENCIA DE LOS CRITERIOS ASG EN LA CARTERA DE INVERSIONES

Datos 2022

El **94%**

de las aseguradoras toma en consideración criterios ASG para configurar sus inversiones.

Prácticamente todas las aseguradoras realizan sus inversiones, ya sea aquellas realizadas con su propio patrimonio o en nombre de sus clientes, atendiendo a criterios ambientales, sociales y de gobernanza. Los recursos que gestionan sirven, por lo tanto, para promover un desarrollo sostenible y beneficioso a largo plazo para todos.

Fuente: ICEA.

PRINCIPALES CRITERIOS ASG CONSIDERADOS POR LAS ASEGURADORAS PARA DECIDIR SUS INVERSIONES

Datos 2021



Fuente: ICEA.

EL SEGURO DESTINA 162.450 MILLONES DE EUROS A TÍTULOS DE DEUDA PÚBLICA ESPAÑOLA Y DE OTROS PAÍSES EUROPEOS.

El **42%** de las inversiones del seguro se destina al bien común.

Datos a 30 de septiembre de 2022.



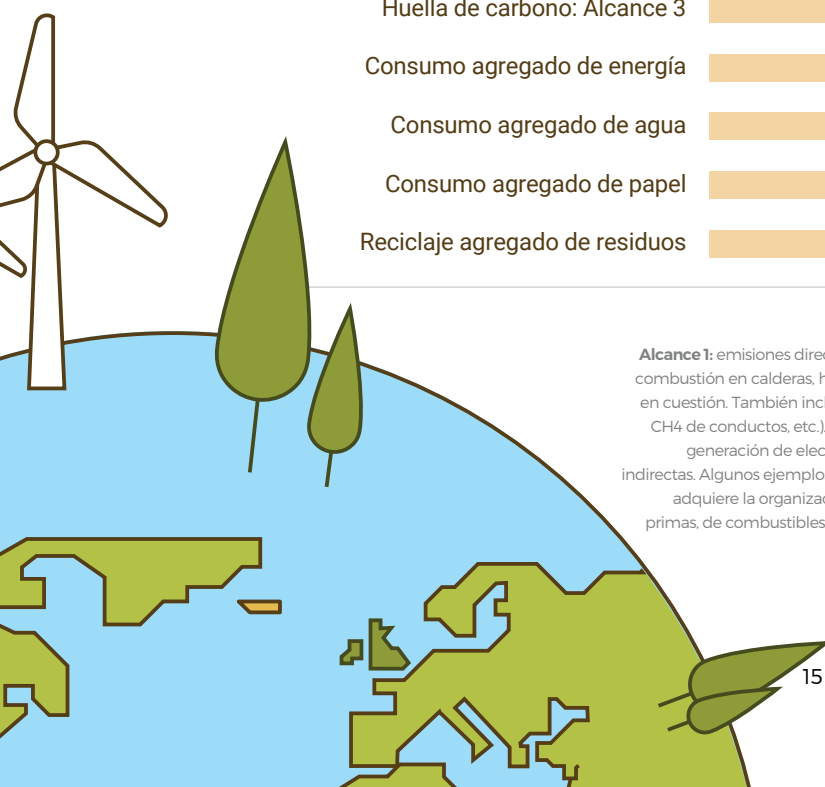
MEDICIÓN DE LA HUELLA DE CARBONO POR PARTE DE LAS ASEGURADORAS

Datos 2022

ELEMENTO	% ENTIDADES
Huella de carbono: Alcance 1	69%
Huella de carbono: Alcance 2	62%
Huella de carbono: Alcance 3	56%
Consumo agregado de energía	77%
Consumo agregado de agua	64%
Consumo agregado de papel	67%
Reciclaje agregado de residuos	64%

Fuente: ICEA.

Alcance 1: emisiones directas de gases de efecto invernadero. Por ejemplo, emisiones provenientes de la combustión en calderas, hornos, vehículos, etc., que son propiedad de o están controladas por la entidad en cuestión. También incluye las emisiones fugitivas (por ejemplo, fugas de aire acondicionado, fugas de CH4 de conductos, etc.). **Alcance 2:** emisiones indirectas de gases de efecto invernadero asociadas a la generación de electricidad adquirida y consumida por la organización. **Alcance 3:** otras emisiones indirectas. Algunos ejemplos de actividades de alcance 3 son la extracción y producción de materiales que adquiere la organización, los viajes de trabajo a través de medios externos, el transporte de materias primas, de combustibles y de productos (por ejemplo, actividades logísticas) realizados por terceros o la utilización de productos o servicios ofrecidos por otros.





Social

El seguro acompaña a las personas desde el nacimiento a lo largo de las distintas etapas de la vida.

Su acción abarca situaciones tan dispares como el cuidado de la salud y la reparación de los daños personales derivados de un accidente de tráfico (fallecimiento, secuelas, lesiones temporales y gastos médicos), la organización de un sepelio o el pago de una indemnización por muerte o invalidez. Las aseguradoras también protegen el patrimonio. Ya sea a través de la gestión prudente del ahorro a largo plazo o de la cobertura de viviendas y negocios. Con su presencia, el seguro contribuye a reducir las desigualdades y generar una sociedad más cohesionada.

La relevancia social del seguro queda patente en que los países socialmente más avanzados son, también, los más asegurados. Por eso, se debe prestar especial atención a la falta de protección, al llamado gap de aseguramiento. Quien no está asegurado corre por sí mismo con las consecuencias de cualquier imprevisto

que le ocurra y eso erosiona la capacidad de crecimiento y la sostenibilidad.

Las aseguradoras muestran un sólido compromiso con sus empleados. El sector genera empleo estable y bien retribuido. Donde se apuesta por la formación, la promoción del talento, la diversidad y la igualdad.

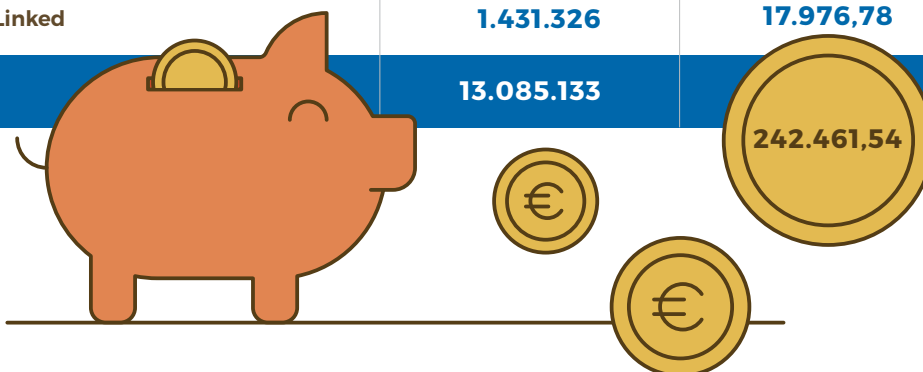
La industria aseguradora aboga por crear oportunidades de desarrollo laboral para todos. Por eso impulsa la creación de programas de formación profesional dual con mención en seguros. La educación financiera figura también entre sus prioridades porque es una garantía de que las personas conocerán mejor los riesgos a los que se encuentran expuestas y cómo hacerles frente. Las entidades están involucradas en la promoción de la cultura aseguradora en colegios e institutos, así como entre el conjunto de la ciudadanía.

05 CUIDANDO DE LAS PERSONAS

EL AHORRO PARA LA JUBILACIÓN Y EL LARGO PLAZO CONFIADO A LAS ASEGURADORAS

Datos 2022

Instrumento	 Partícipes / asegurados	 Patrimonio (en millones de euros)
Planes de pensiones	4.327.298	55.922,31
Planes de previsión asegurados	858.258	11.033,94
Planes de previsión social empresarial	38.098	377,18
Seguros que instrumentan compromisos por pensiones	707.565	26.859,9
Otros seguros colectivos	396.917	7.813,13
Rentas vitalicias y temporales	1.637.595	61.389,36
Seguros de dependencia	106.208	41,59
Ahorro a percibir en capital	2.080.679	41.122,45
Productos Individuales de Ahorro Sistemático (PIAS)	1.071.287	13.644,66
Seguros Individuales de Ahorro a Largo Plazo (SIALP)	403.990	4.022,34
Transformación de patrimonio en renta vitalicia	25.912	2.257,90
Seguros Unit Linked	1.431.326	17.976,78
TOTAL	13.085.133	242.461,54



Fuente: ICEA.

EL SEGURO DEL AUTOMÓVIL, AL LADO DE LAS VÍCTIMAS DE ACCIDENTES DE TRÁFICO

Datos 2021

Concepto	Personas afectadas
Fallecidos	703
Lesionados. De los cuales:	226.667
Lesionados con lesión temporal y secuelas	55.173
Lesionados solo con lesión temporal	171.494
SUBTOTAL DE VÍCTIMAS DIRECTAS POR ACCIDENTE DE TRÁFICO	227.370
Perjudicados por el fallecimiento de la víctima. De los cuales:	3.182
Hermanos	1.242
Hijos	890
Cónyuge o pareja	332
Otros	718
TOTAL DE VÍCTIMAS DE ACCIDENTE DE TRÁFICO	230.552

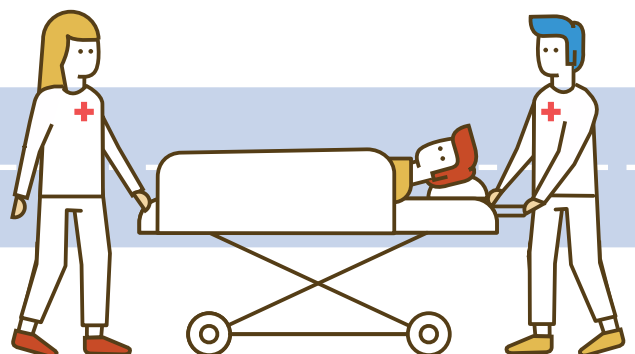
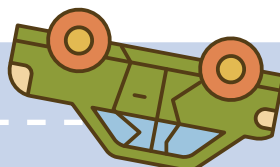
Fuente: Elaborado por Estamos Seguros.

PRESTACIONES PAGADAS POR EL SEGURO DEL AUTOMÓVIL POR ATENCIONES SANITARIAS A VÍCTIMAS DE ACCIDENTES DE TRÁFICO, POR TRAMOS

Datos 2022

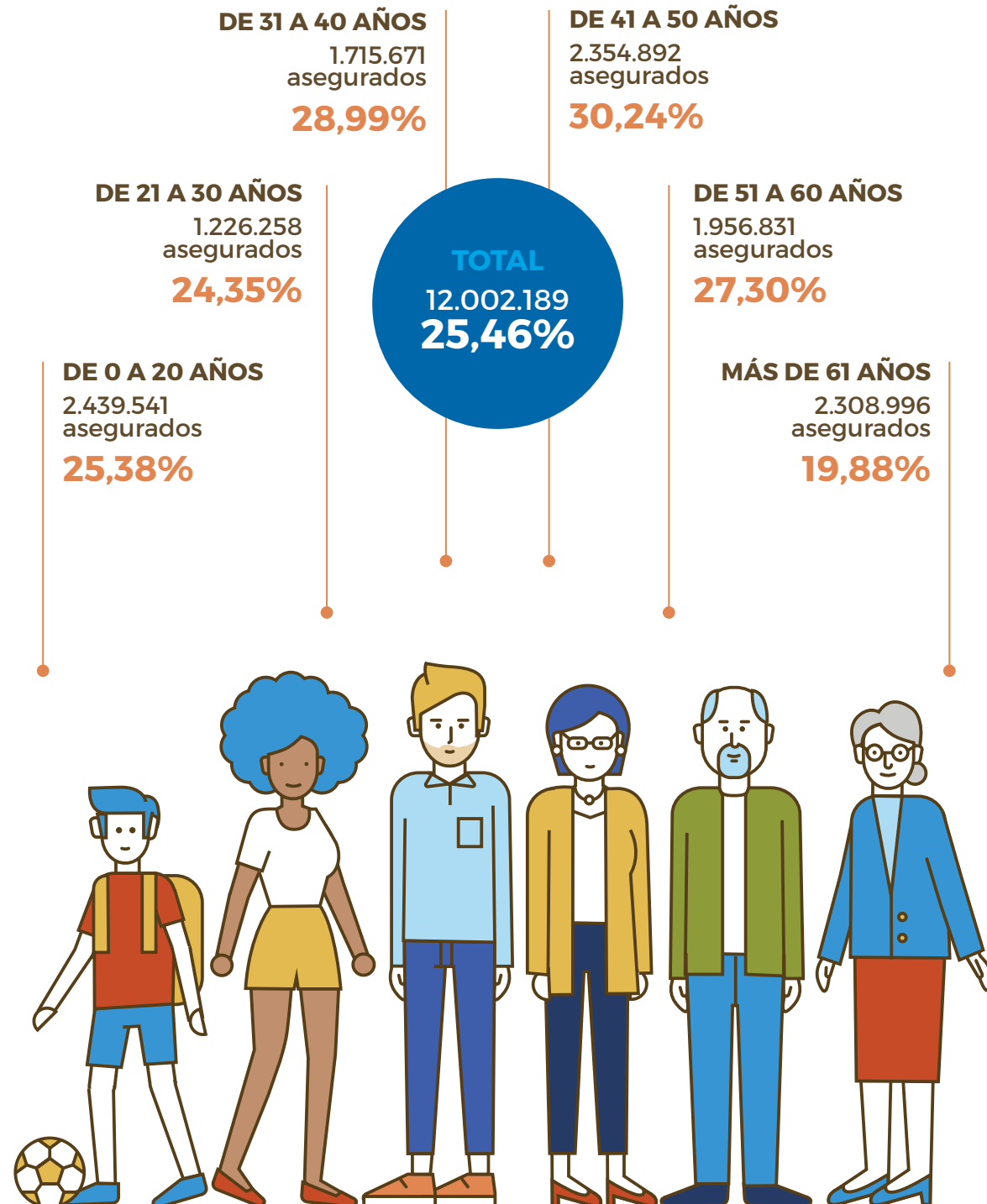
Hasta 300 euros 132,4 MILL. EUROS/AÑO	De 300 a 1.000 euros 105,2 MILL. EUROS/AÑO	De 1.000 a 10.000 euros 64 MILL. EUROS/AÑO	Más de 10.000 euros 50 MILL. EUROS/AÑO	Total 352,5 MILL. EUROS/AÑO
37,7%	29,9%	18,2%	14,2%	100%

Fuente: Elaboración de Estamos Seguros con datos de la base de datos CAS.



EL SEGURO DE SALUD PROTEGE A PERSONAS DE TODAS LAS EDADES

Datos 2022



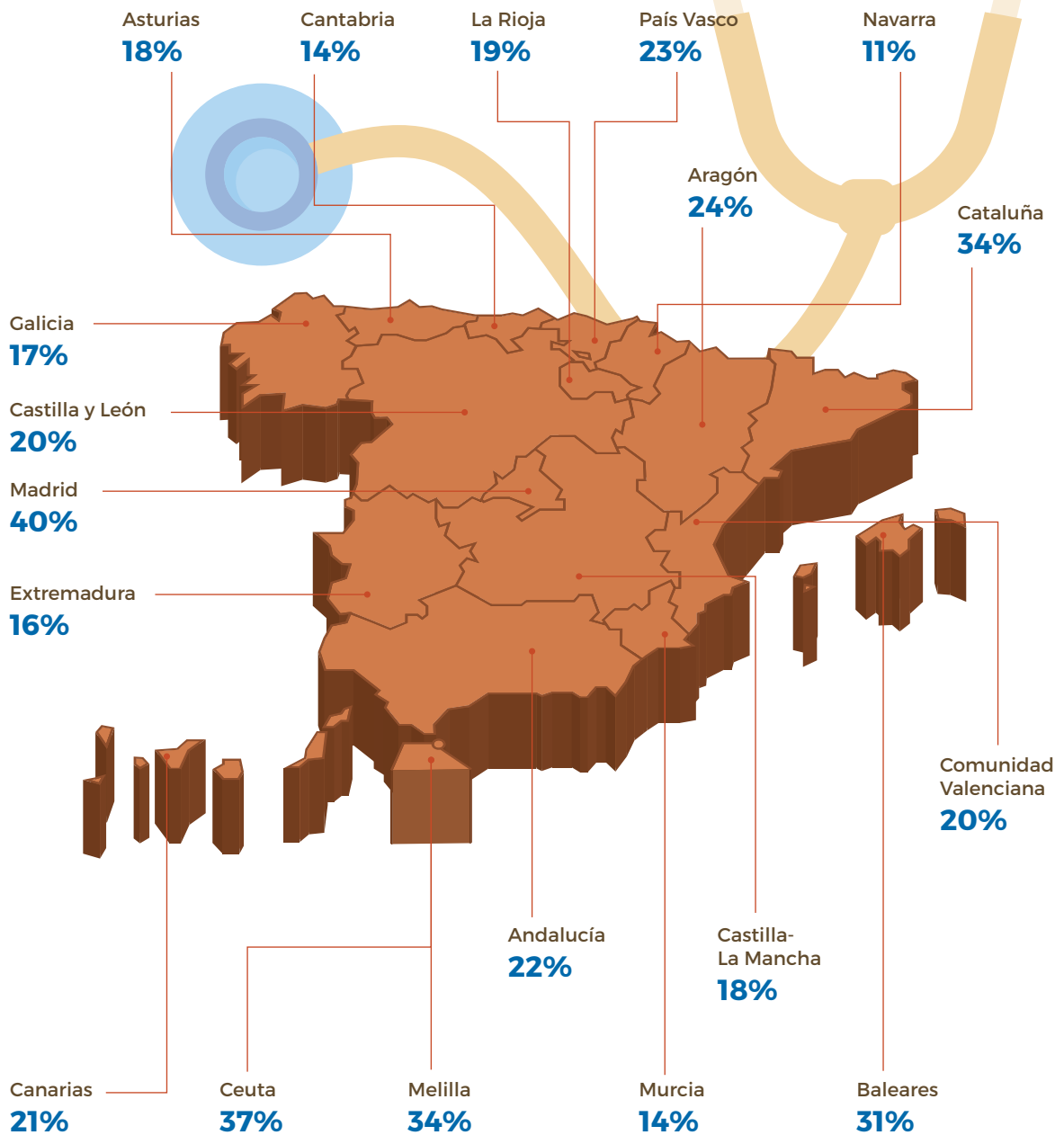
* Porcentaje de asegurados respecto de la población en cada tramo de edad.

Fuente: Elaborado por Estamos Seguros.

PROPORCIÓN DE LA POBLACIÓN CON SEGURO MÉDICO, POR CCAA

Datos 2022

España 25%



Fuente: Elaboración propia con datos de ICEA y del Instituto Nacional de Estadísticas

SOCIAL

INDEMNIZACIONES PAGADAS POR EL SEGURO DE VIDA EN ESPAÑA

Datos 2022



20,5 M
Asegurados



1.411 M
Prestaciones



67.020
Fallecidos indemnizados

Fuente: ICEA y Estamos Seguros.

PRESENCIA DEL SEGURO DE DECESOS EN ESPAÑA

Datos 2021

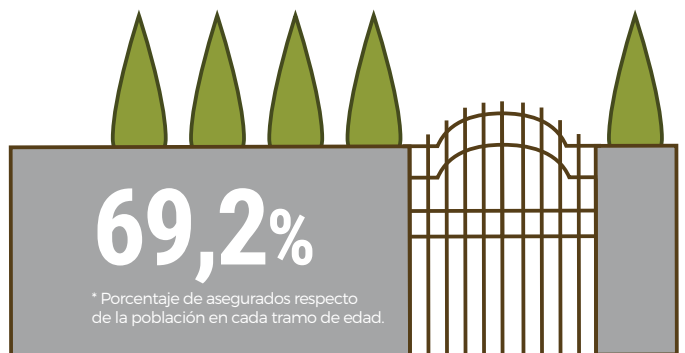
C. Autónoma	Asegurados	Proporción
Andalucía	4.860.457	62,47%
Aragón	452.259	34,43%
Asturias	652.112	64,64%
Baleares	266.724	21,87%
Canarias	1.257.971	56,00%
Cantabria	273.067	46,78%

Fuente: ICEA

C. Autónoma	Asegurados	Proporción
Castilla-La Mancha	1.152.563	56,29%
Castilla y León	1.012.060	42,53%
Cataluña	2.595.341	33,88%
Ceuta	29.566	35,71%
C. Valenciana	2.448.466	48,47%
Extremadura	744.987	70,63%
Galicia	1.289.428	47,91%
La Rioja	94.283	29,85%
Madrid	2.639.598	39,18%
Melilla	13.980	16,74%
Murcia	899.385	59,32%
Navarra	158.331	24,11%
País Vasco	911.364	41,85%
TOTAL	22.099.644	46,70%

SEPELIOS ATENDIDOS POR EL SEGURO, SOBRE EL TOTAL

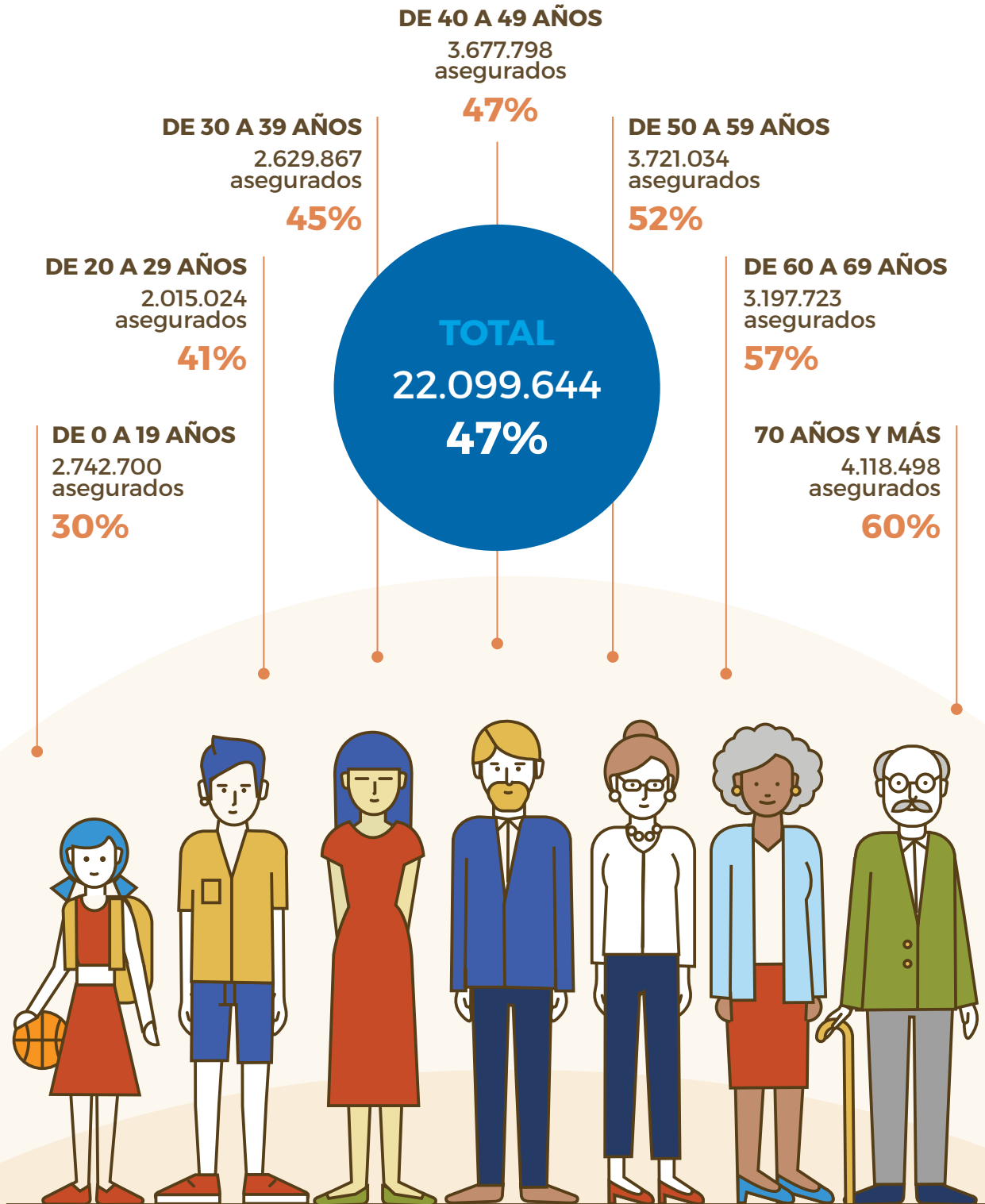
Datos 2022



Fuente: Elaboración de Estamos Seguros

PROPORCIÓN DE ASEGURADOS DE DECESOS SOBRE LA POBLACIÓN, POR TRAMOS DE EDAD

Datos 2021



06 PROTEGIENDO LOS INMUEBLES

PERCANCES ATENDIDOS Y PAGOS REALIZADOS POR EL SEGURO PATRIMONIAL, AL AÑO

Datos 2022

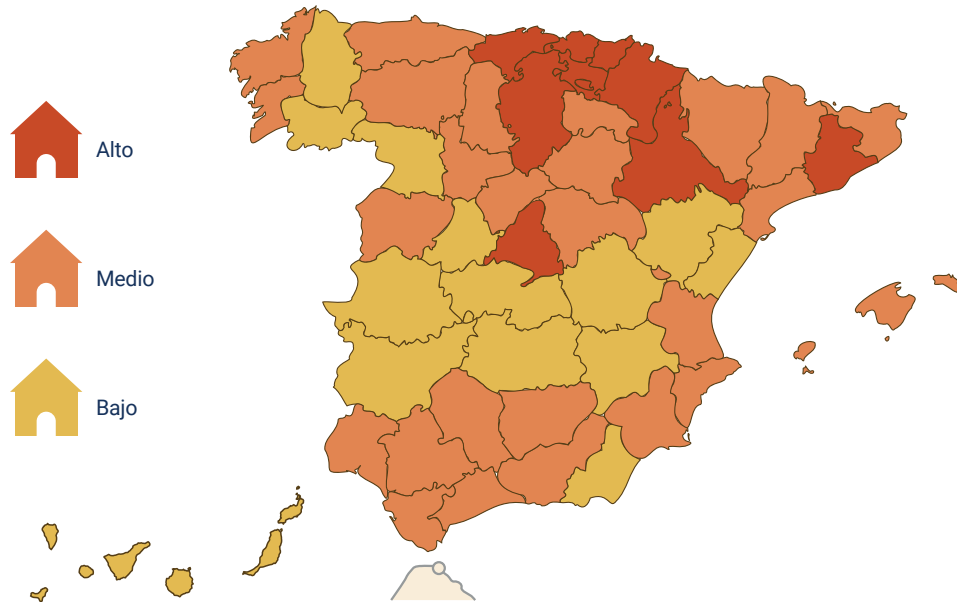


Fuente: Elaborado por Estamos Seguros.

(*) Incendios, daños por agua, rotura de cristales, asistencia.

TASAS DE ASEGURAMIENTO DE LA VIVIENDA, POR PROVINCIAS

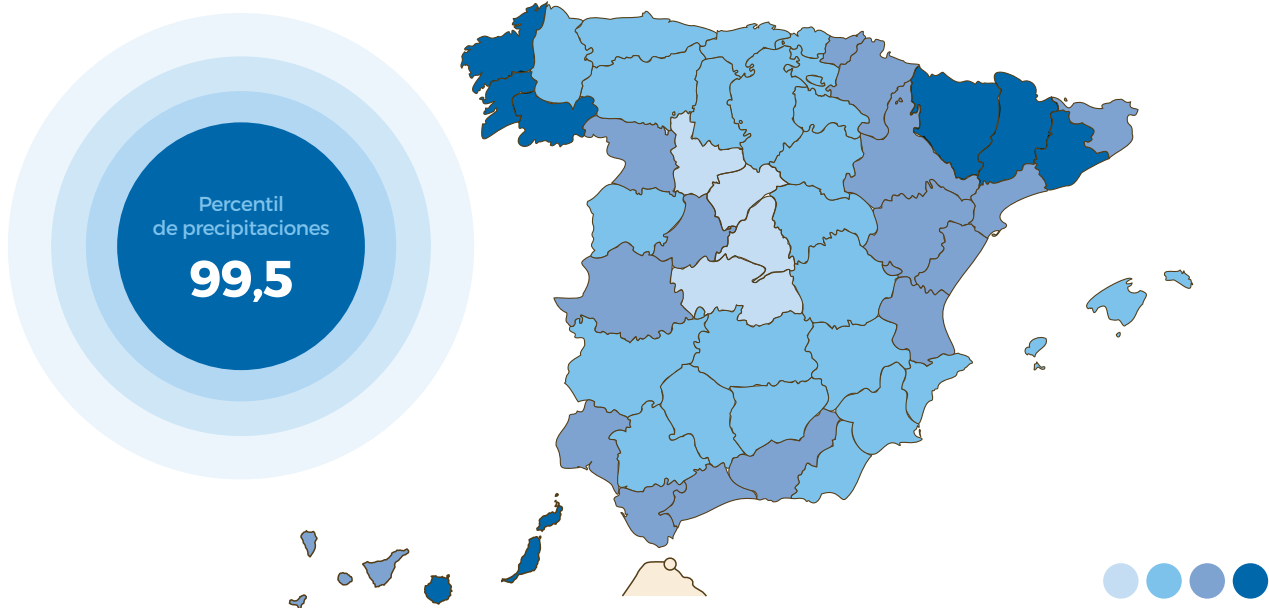
Datos 2021



Fuente: Elaboración propia con datos de ICEA y del Ministerio de Transportes, Movilidad y Agenda Urbana.

RIESGO DE PRECIPITACIÓN EXTREMA, POR PROVINCIAS

Datos 2017-2021

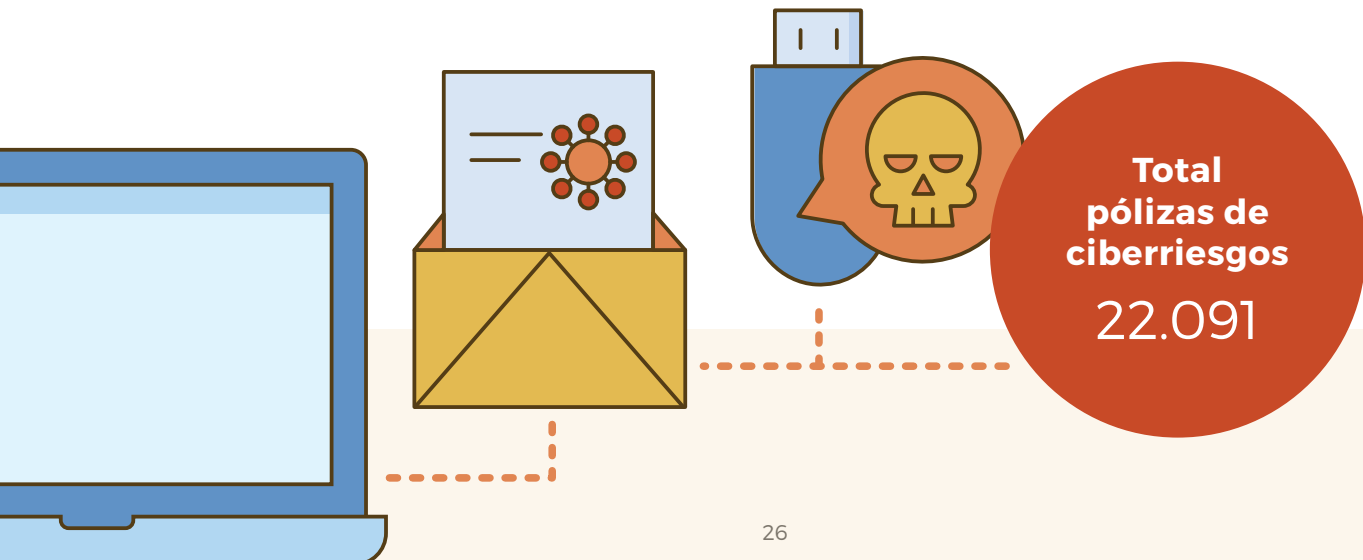
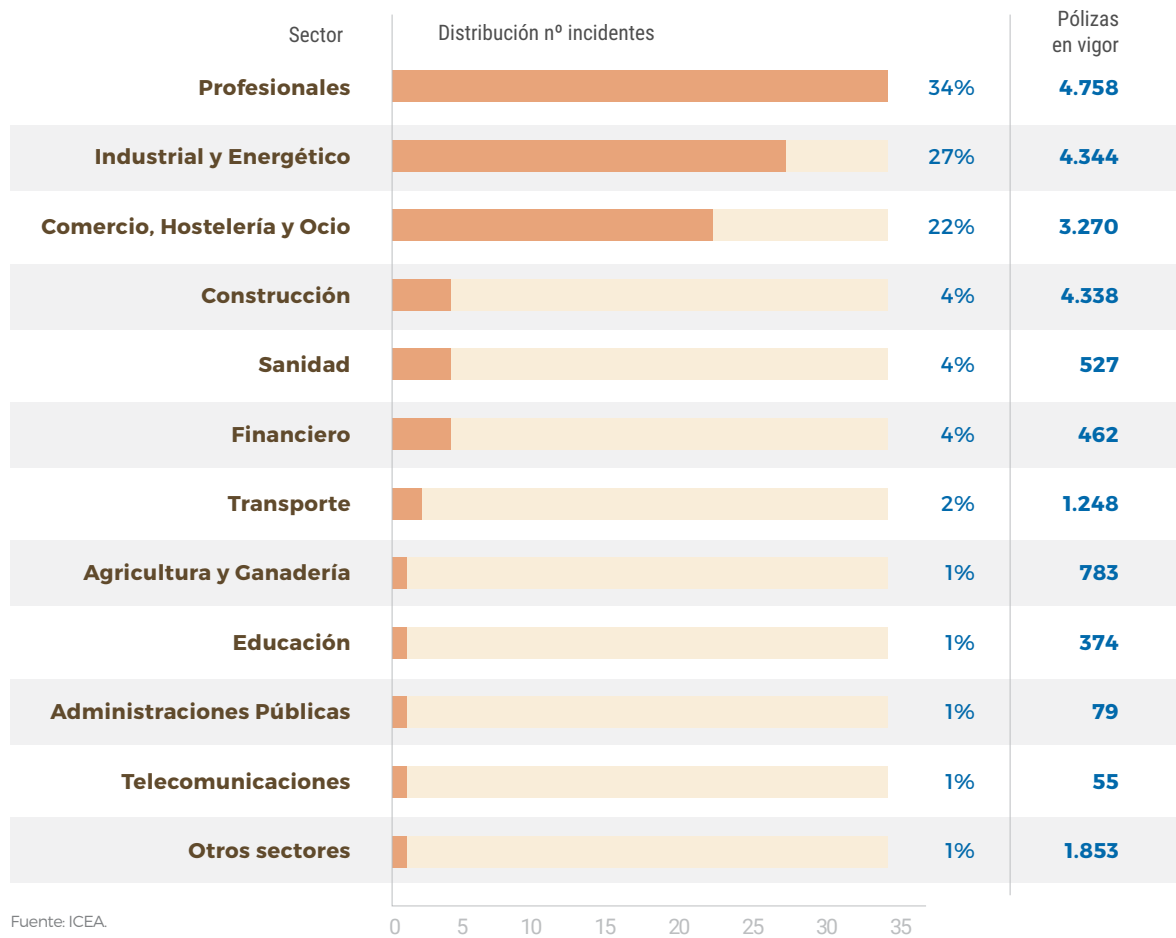


Fuente: Elaboración propia de Estamos Seguros.

07 APOYANDO A LAS EMPRESAS

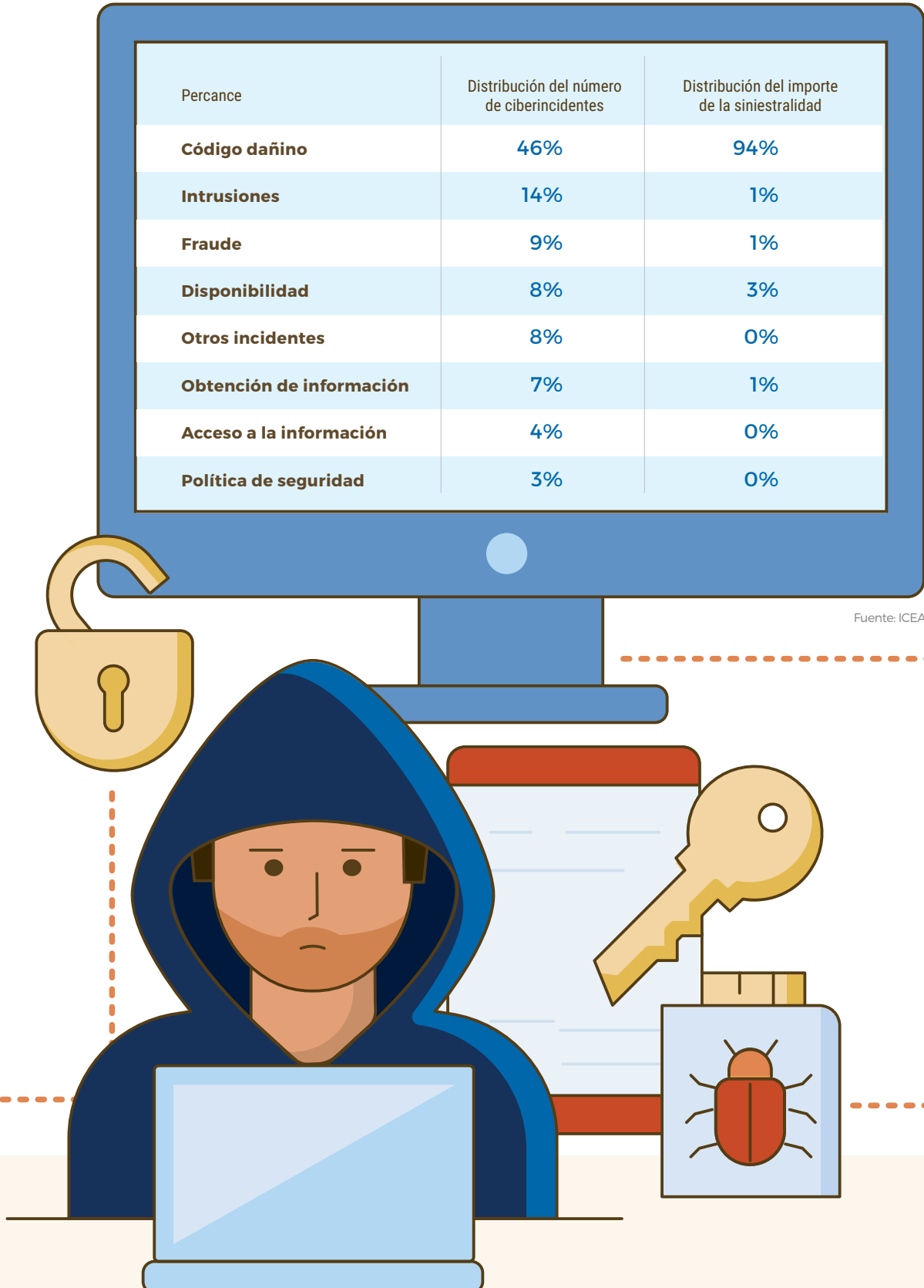
EL SEGURO DE RIESGOS CIBERNÉTICOS EN ESPAÑA, POR SECTORES

Número de pólizas específicas frente a ciberriesgos y distribución de incidentes
Datos 2021



DISTRIBUCIÓN DE LOS PERCANCES ATENDIDOS POR EL SEGURO DE RIESGOS CIBERNÉTICOS

Datos 2021



SOCIAL

INDEMNIZACIONES PAGADAS POR EL SEGURO LIGADAS A ACTIVIDADES EMPRESARIALES

Datos 2021

	€ Indemnizaciones totales		€ Indemnizaciones totales
Transportes	263,1 M	Caución	40,3 M
Incendios	13,5 M	M. Comercio	313,3 M
Otros daños	814,7 M	M. Industrial	1.106,4 M
Crédito	359,4 M	M. Otros	47,1 M
Total			2.957,8 M

Fuente: Dirección General de Seguros y Fondos de Pensiones.

LOS COSTES DE LOS SINIESTROS INDUSTRIALES

Datos 2021-2022

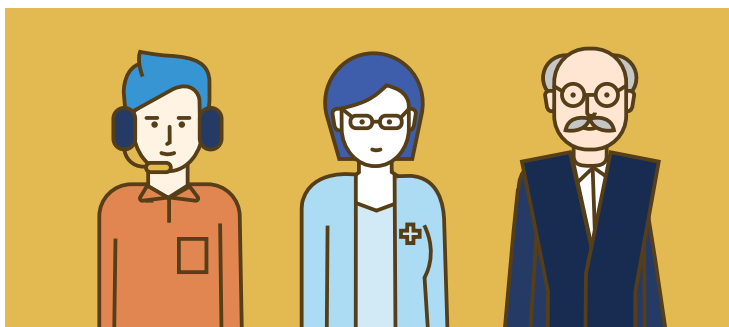
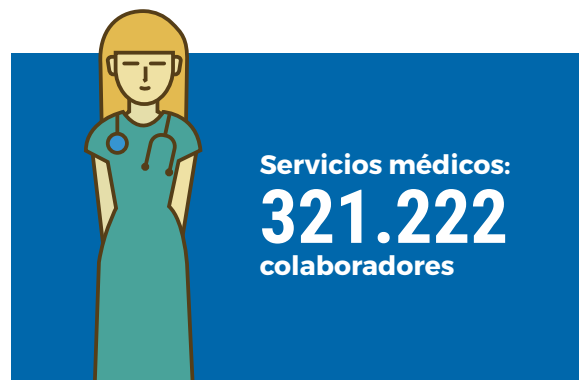
	€ Coste promedio	€ C. Siniestros caros*		€ Coste medio	€ C. Siniestros caros*
Avería de maquinaria	4.348	65.933	Multirriesgo industrial	4.410	40.620
Construcción	11.420	145.063	Robo	1.253	13.807
Equipos electrónicos	2.087	29.650	Transportes cascos	11.347	152.680
Incendios industriales	8.221	50.299	Transporte de mercancías	2.810	47.244
Montaje	4.605	94.300			

Fuente: Elaborado por Estamos Seguros.

*Coste de los siniestros situados en el percentil 95.

08 PRESTANDO TODO TIPO DE SERVICIOS POR TODA ESPAÑA

El seguro está presente en las ciudades y en el campo. Atiende a todo tipo de personas. Para ello cuenta con cientos de miles de colaboradores. Son médicos, abogados, mecánicos, albañiles, gruistas, electricistas, fontaneros, pintores, cristaleros, informáticos y un largo etcétera. **Juntos constituyen la mayor red de servicio del país.**

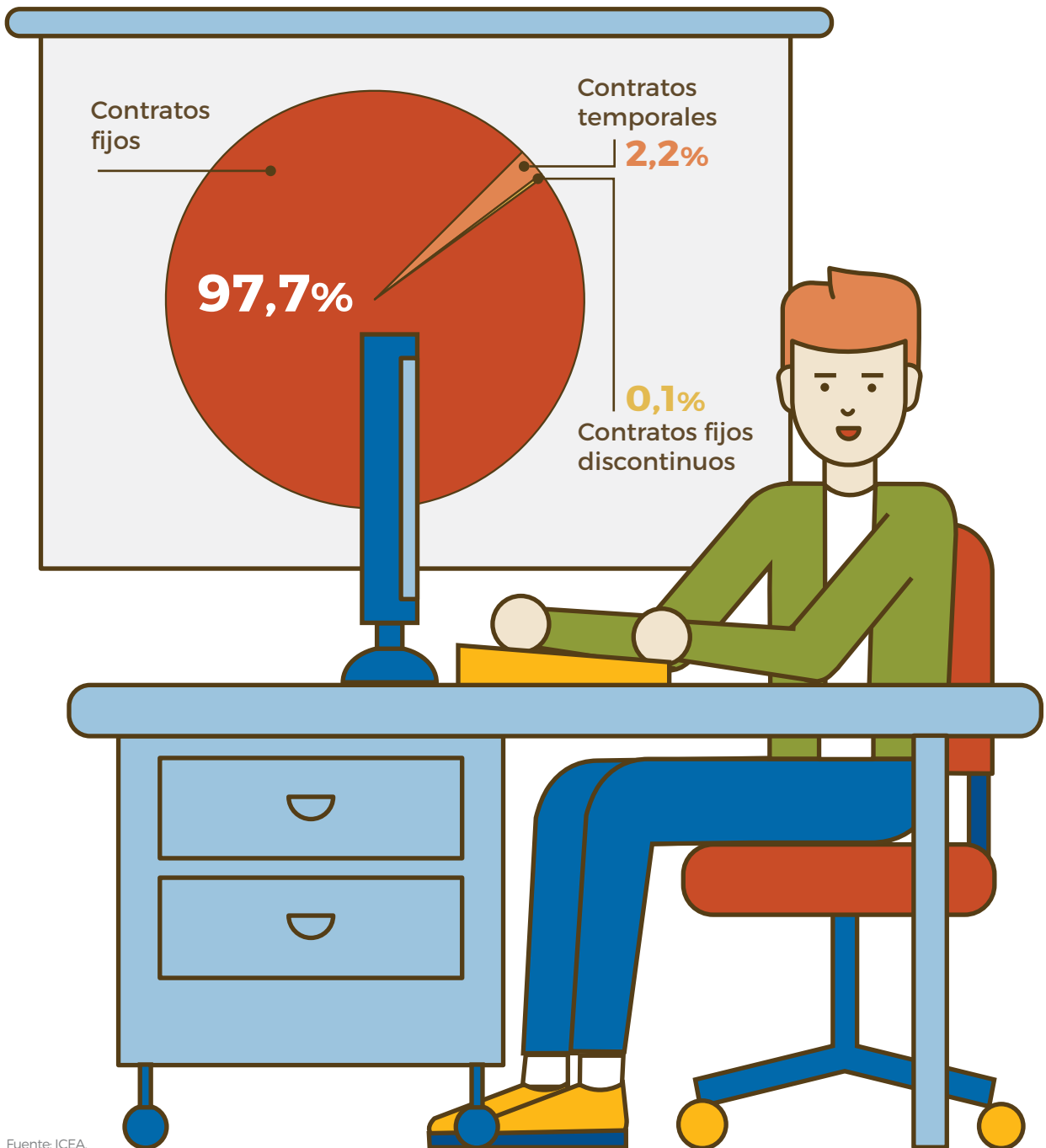


Fuente: Elaborado por Estamos Seguros.

09 EL SEGURO, COMPROMETIDO CON EL EMPLEO DE CALIDAD

EL SEGURO GENERA EMPLEO ESTABLE

Datos 2022



Fuente: ICEA.

EL SEGURO GENERA TRABAJO BIEN RETRIBUIDO

Datos 2022

7°

El séptimo sector mejor pagado en España por persona

EL SEGURO, UN SECTOR ADAPTADO A LAS NUEVAS FORMAS DE TRABAJAR

86%

de las entidades dispone de horario laboral flexible

75%

de las entidades ha establecido alguna forma de teletrabajo

26

días de vacaciones al año

EL SEGURO APUESTA POR SUS TRABAJADORES:

52%

de la plantilla cuenta con un plan de carrera

98%

de los empleados ha recibido formación en el último año

484€

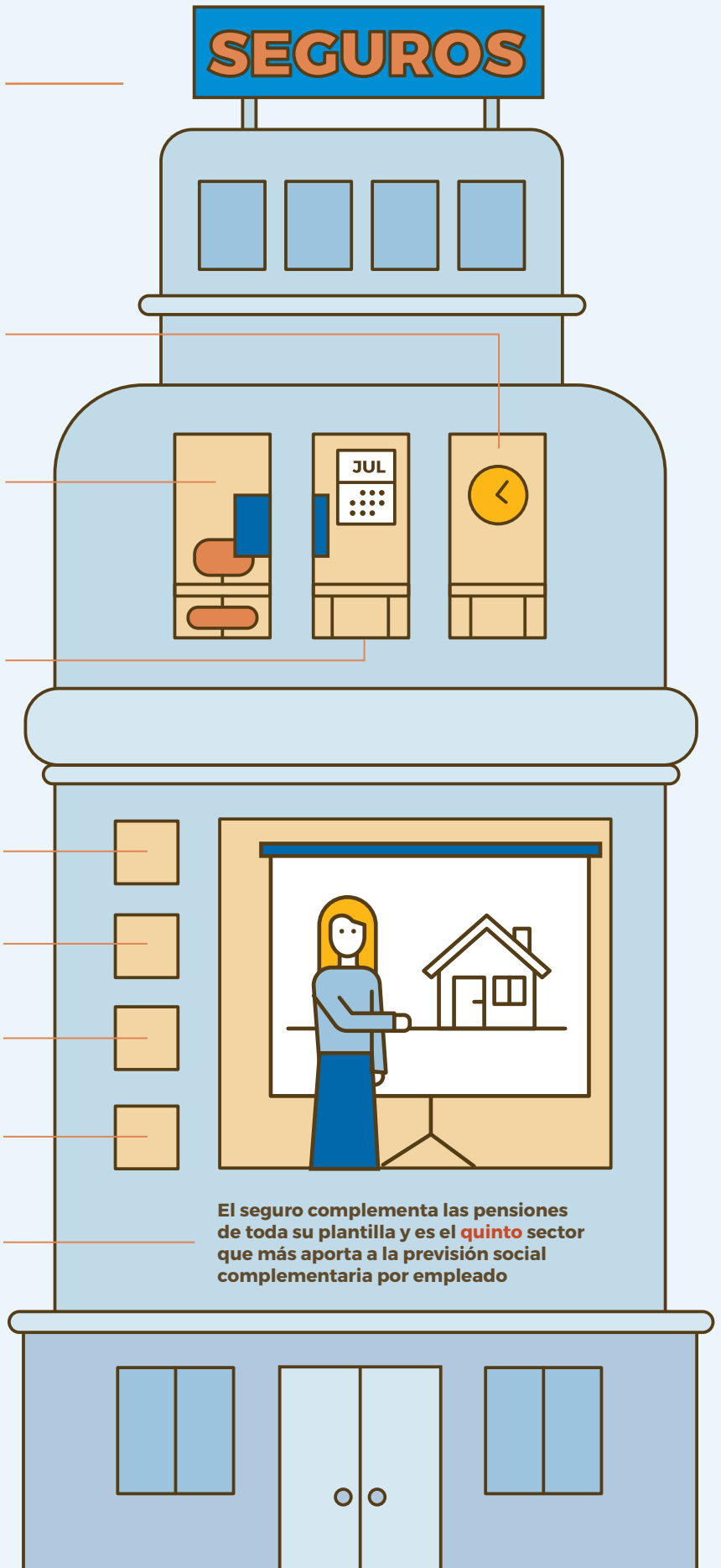
de inversión media en formación por empleado

34h

de formación por empleado

EL SEGURO COMPLEMENTA LAS PENSIONES DE SUS EMPLEADOS

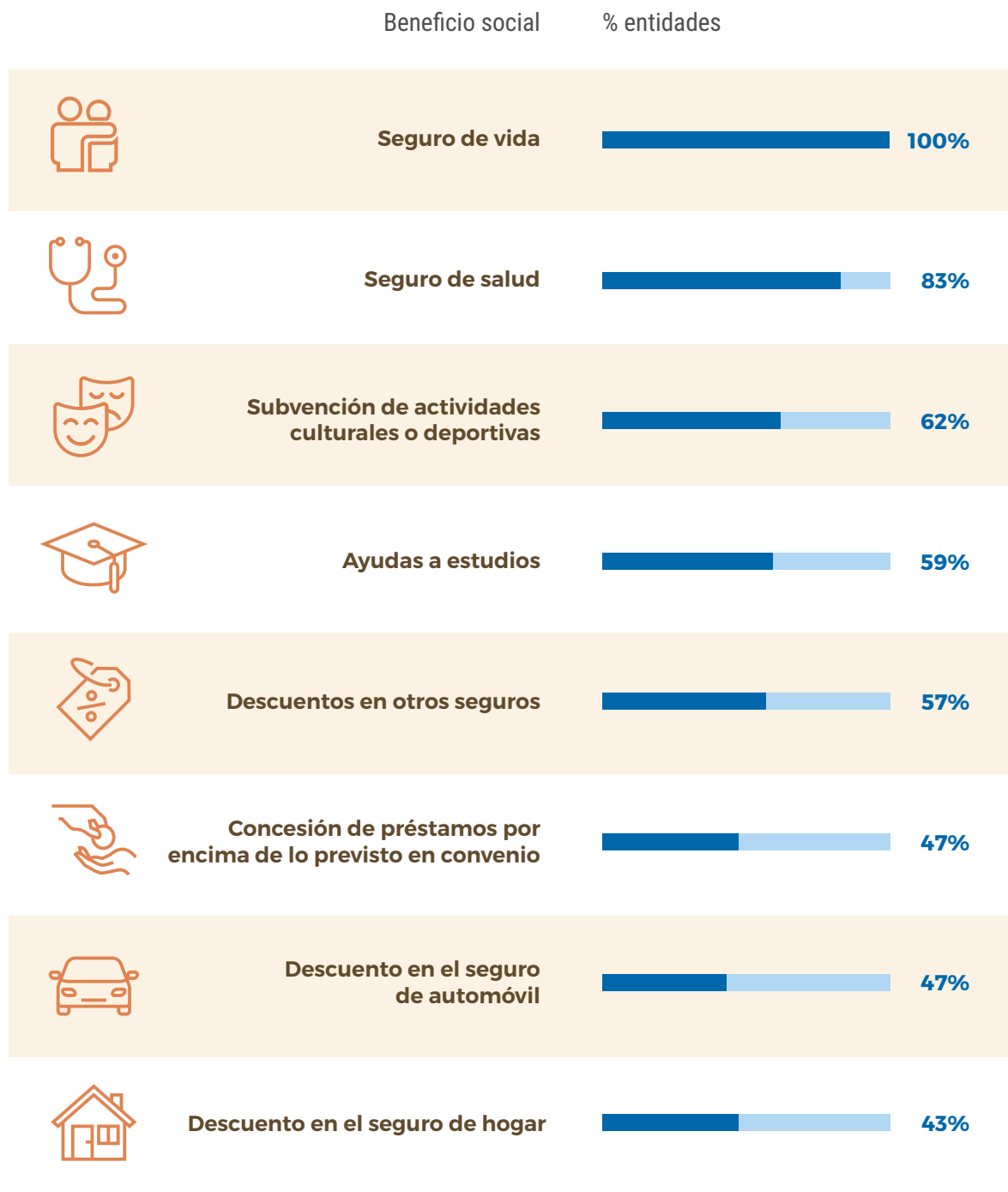
SEGUROS



El seguro complementa las pensiones de toda su plantilla y es el **quinto** sector que más aporta a la previsión social complementaria por empleado

ASEGURADORAS QUE DISPONEN DE BENEFICIOS SOCIALES PARA SUS TRABAJADORES

Datos 2022



Fuente: ICEA.

APUESTA FIRME POR LA PREVISIÓN SOCIAL COMPLEMENTARIA

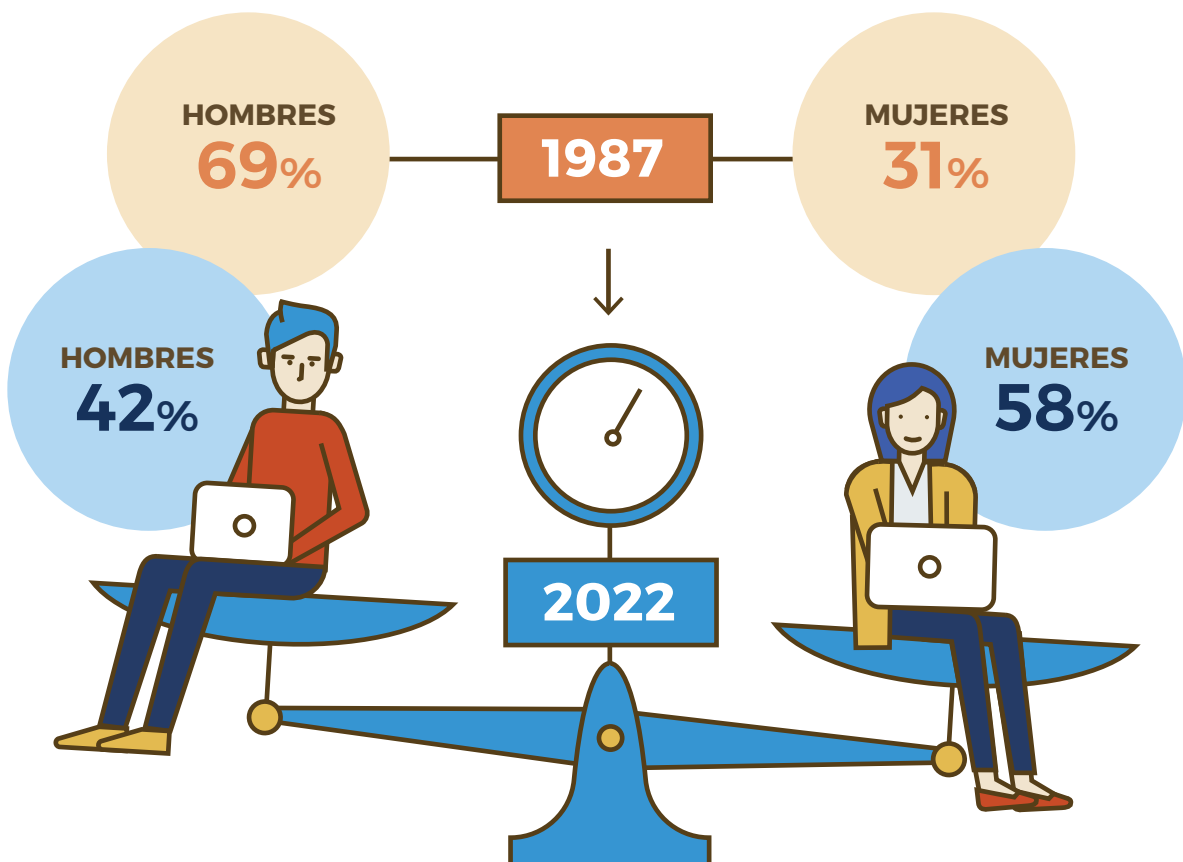
Datos 2022

BENEFICIO SOCIAL	% ENTIDADES
Productos de previsión social complementaria	100%
Plan de pensiones de empleo	76%
Seguro de aportación definida o premio de jubilación	72%
Aportación media anual a productos de previsión social complementaria	1.685 € / AÑO

Fuente: ICEA.

PLANTILLA DEL SECTOR ASEGURADOR, POR SEXO

Datos 2022



Fuente: Encuesta de Población Activa del Instituto Nacional de Estadística.

10 PROMOVRIENDO LA PRESENCIA DE LA MUJER EN PUESTOS DIRECTIVOS

DATOS DESTACADOS 2022

El **30,7%** de los puestos directivos del seguro está ocupado por mujeres

21,3%

es la presencia de la mujer en los consejos de administración.

44,4%

de las nuevas incorporaciones a los consejos de administración son mujeres.

53,1%

de las nuevas incorporaciones a los comités de dirección son mujeres.

29,9%

es la presencia de la mujer en los comités de dirección. Proceden de estos departamentos:

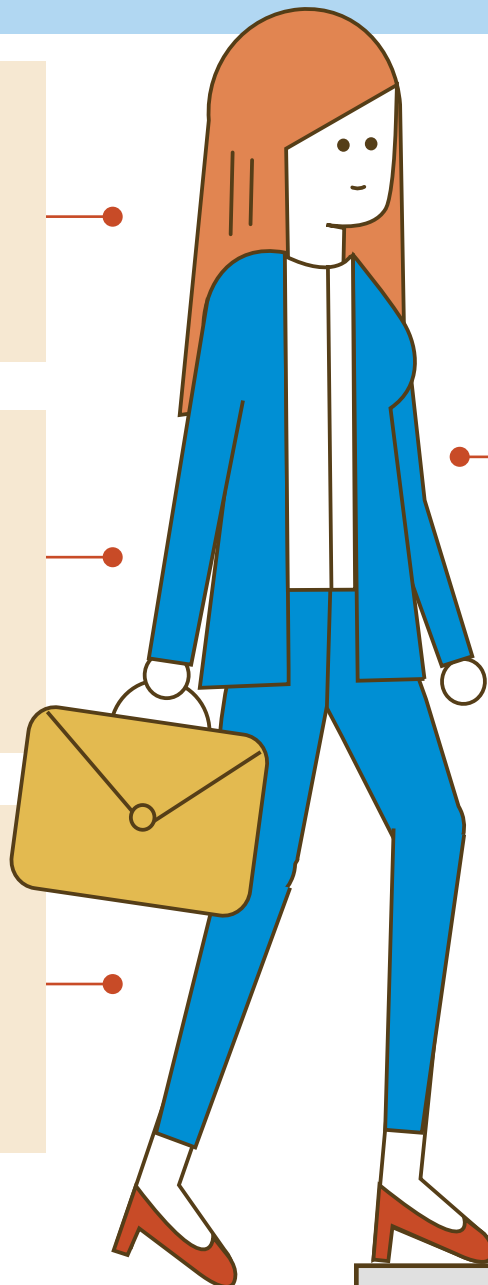
66,7%
Verificación del cumplimiento

53,6% RRHH y Formación

50,0% Auditoría interna

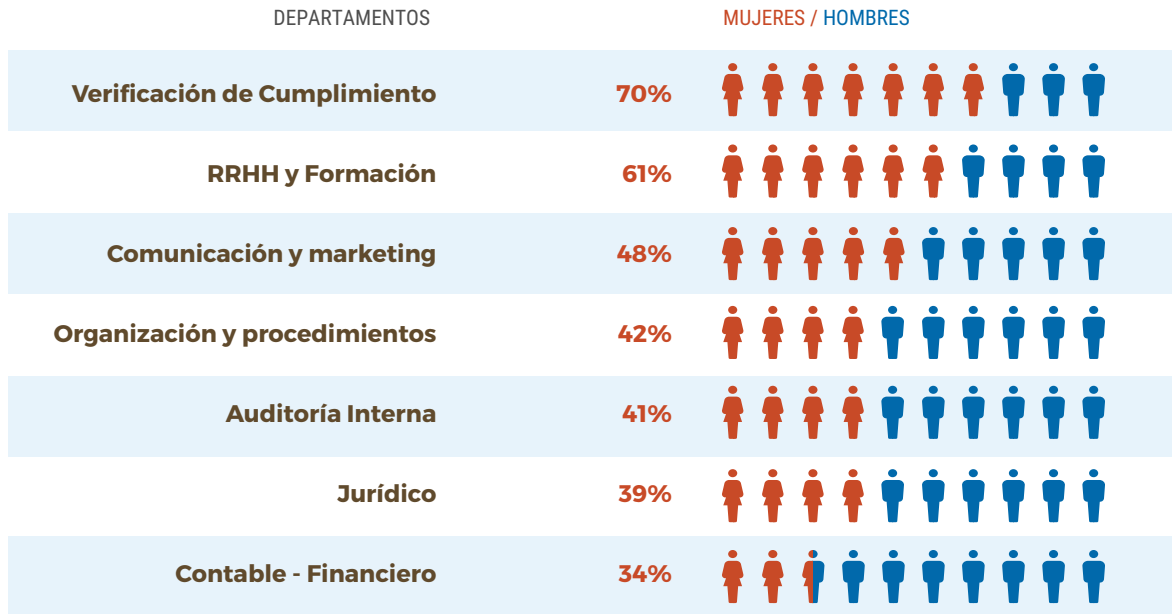
41,2% Control de la gestión de riesgos

34% Técnico



DEPARTAMENTOS CON MAYOR PRESENCIA DE MUJERES DIRECTIVAS. EN %

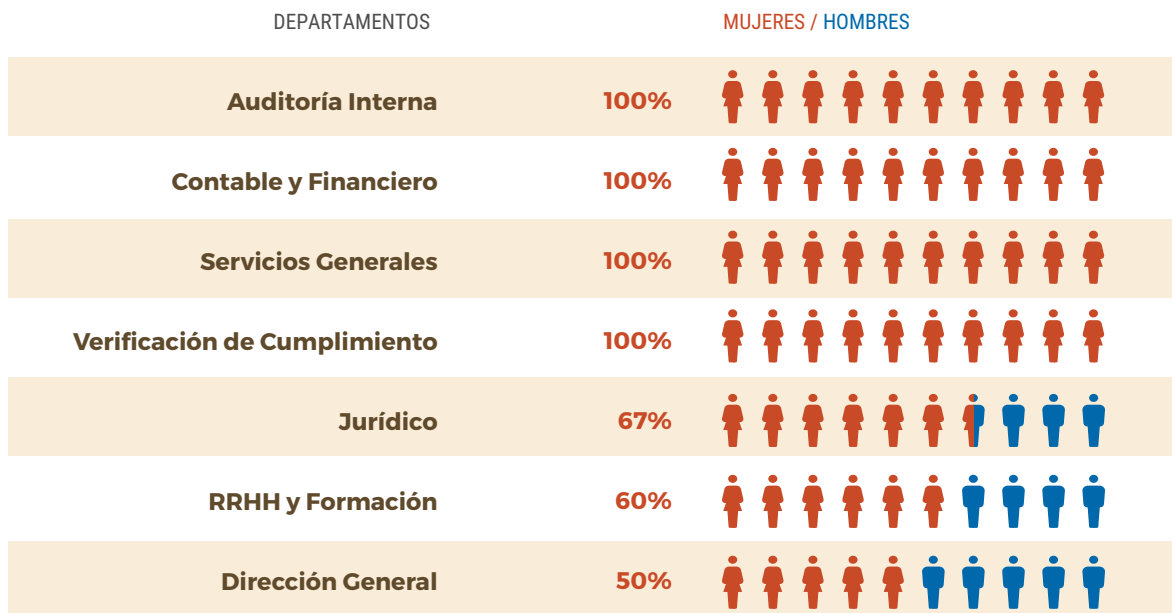
Datos 2022



Fuente: ICEA.

PROMOCIONES DE MUJERES A PUESTOS DIRECTIVOS, POR DEPARTAMENTOS. EN %

Datos 2022

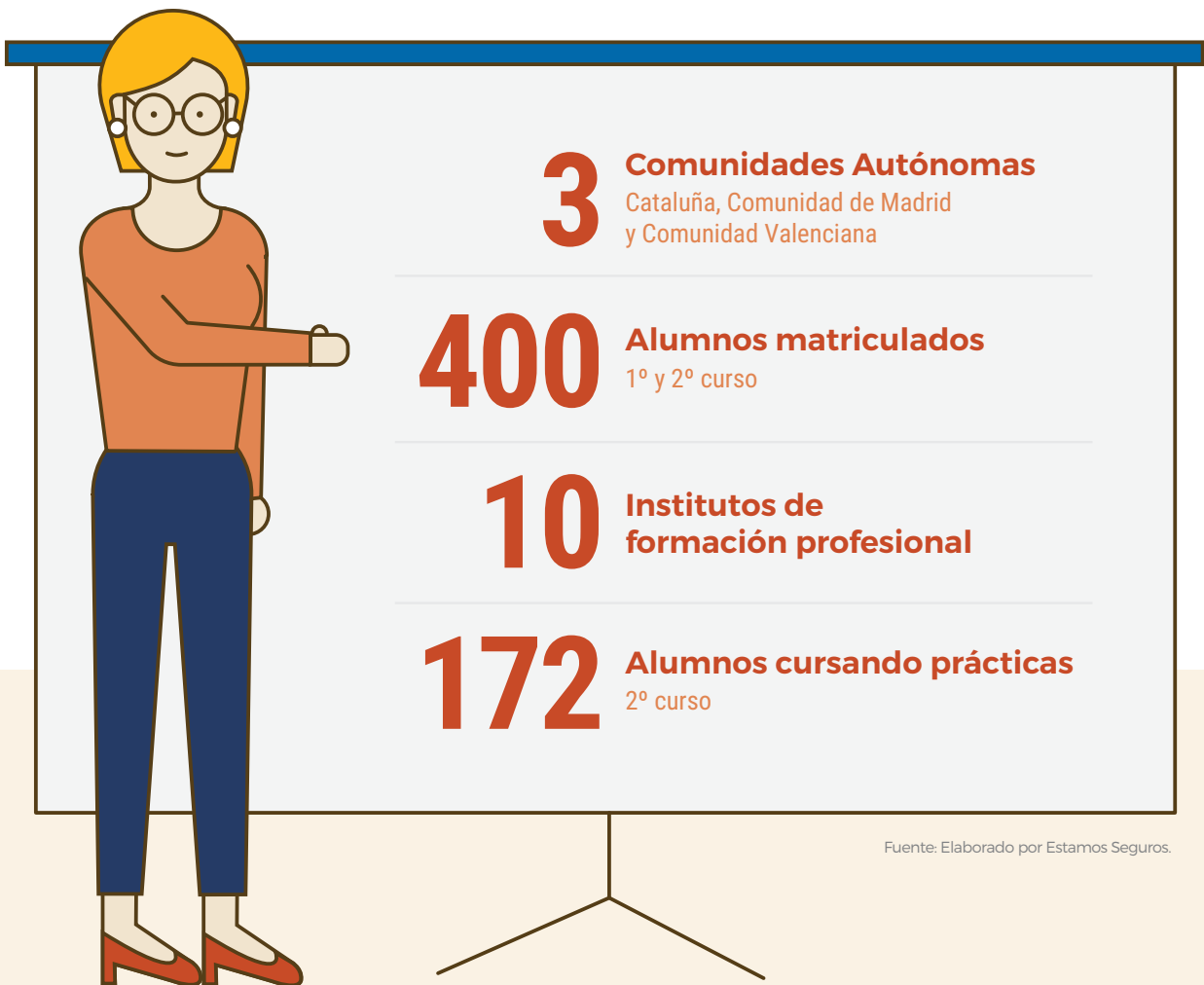


Fuente: ICEA.

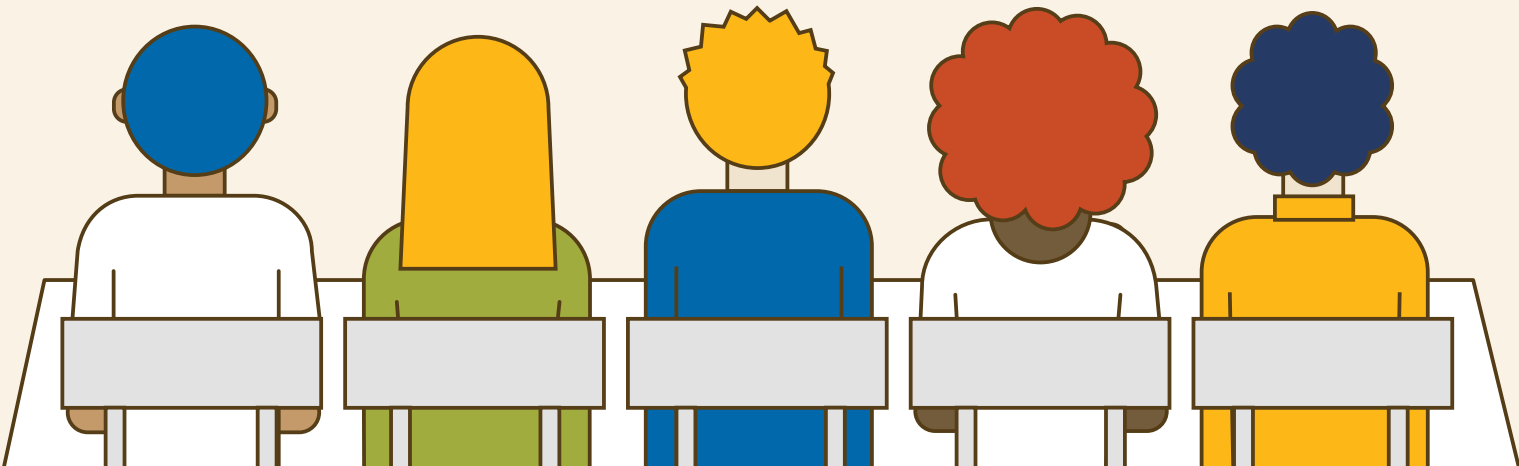
11 PROMOVRIENDO LA FORMACIÓN

PROGRAMA DE FORMACIÓN PROFESIONAL DUAL EN SEGUROS

Curso escolar 2022-2023



Fuente: Elaborado por Estamos Seguros.



12 IMPULSANDO LA CULTURA FINANCIERA

EL PROGRAMA DE EDUCACIÓN FINANCIERA 'EL RIESGO Y YO'

Curso escolar 2021-2022



Fuente: Elaborado por Estamos Seguros.

DIFUSIÓN DE LA CULTURA ASEGURADORA A TRAVÉS DE ESTAMOS SEGUROS

Datos 2022

CONTENIDOS ELABORADOS:

Artículos: **51**
Piezas gráficas: **230**
Mensajes en RRSS: **2.200**

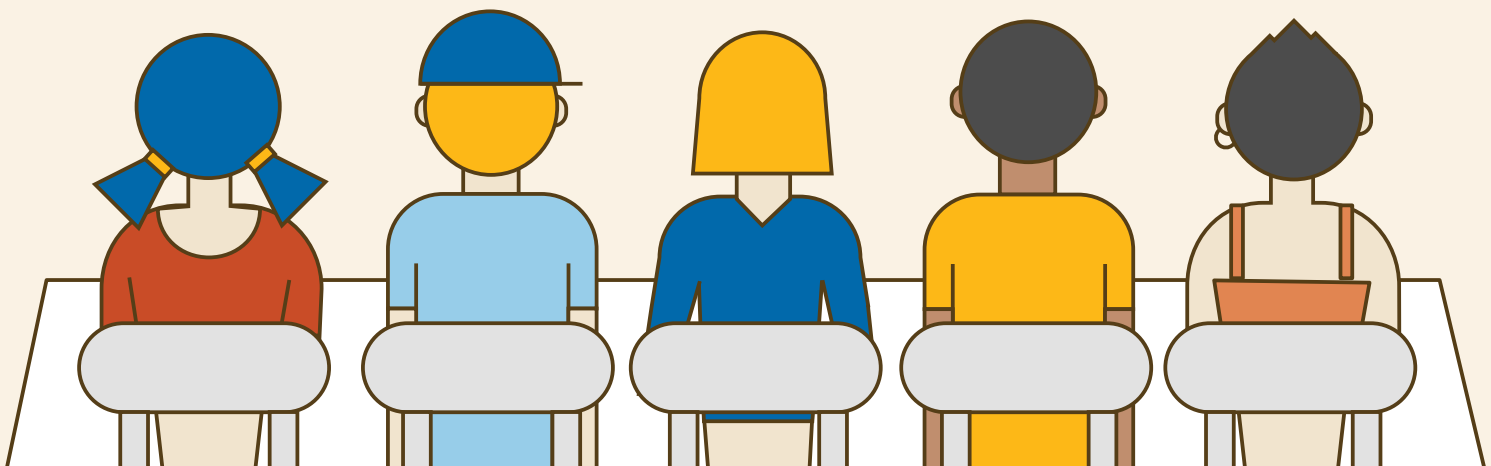
MAGNITUDES DE LA WEB

Visitas: **436.000**
Páginas vistas: **607.000**
Usuarios: **356.000**
Tiempo de permanencia: **03:23 min.**

INTERACCIONES EN RRSS:

Twitter: **164.000**
Linkedin: **11.400**
Facebook: **6.100**

Datos: Elaboración propia





Gobernanza

El seguro rinde cuentas a la sociedad.

Con la firma de cada contrato, una aseguradora adquiere un compromiso y es capaz de cumplirlo gracias a su capacidad de servicio y su solvencia.

El seguro está cerca de sus clientes para atenderles. Allí donde haga falta. Está a su disposición a través de líneas de atención telefónica e internet. Pero también cuenta con el contacto personal, cara a cara. Las aseguradoras disponen de puntos de atención presencial repartidos por toda España. Son oficinas propias, de mediadores o sucursales bancarias.

Las aseguradoras resuelven cada año 238 millones de percances. Para ello dispone de una red de servicio compuesta por grúas, mecánicos, sanitarios, reparadores domésticos, abogados... El seguro trabaja con proveedores repartidos por toda la geografía nacional, a los que paga

15.539 millones de euros al año con total transparencia. Desde el pueblo más pequeño a la metrópolis más grande. Genera prosperidad en todas partes.

El sector asegurador es particularmente activo en materia de responsabilidad social corporativa. El 75% de las entidades cuenta con una política estructurada en este ámbito. Por otra parte, la industria ha hecho suyas las metas de la Agenda 2030 de la Organización de las Naciones Unidas (ONU). Las aseguradoras, en su actividad cotidiana, están implicadas en la consecución de diversos objetivos de desarrollo sostenible (ODS) como la promoción de la salud y el bienestar, la reducción de las desigualdades o el apoyo del trabajo decente. Por esta vía, así como a través de sus programas de acción social, contribuyen a generar oportunidades para todos.

13 ATENDIENDO A LOS CLIENTES EN TODA ESPAÑA

PUNTOS DE ATENCIÓN DEL SEGURO POR PROVINCIAS, POR CADA 1.000 HABITANTES

Datos 2022

Provincia	Total puntos de atención del seguro (PAS)	PAS por 1.000 habitantes
TERUEL	417	3,13
ORENSE	867	2,85
SORIA	253	2,83
CUENCA	507	2,55
LUGO	793	2,45
JAÉN	1.509	2,43
BADAJOS	1.584	2,38
SEGOVIA	360	2,34
CIUDAD REAL	1.129	2,31
HUESCA	513	2,30
ZAMORA	380	2,27
ALBACETE	863	2,22
CÁCERES	855	2,22
CÓRDOBA	1.685	2,17
LEÓN	960	2,13
LA RIOJA	666	2,10
HUELVA	1.108	2,07
LA CORUÑA	2.280	2,03
ÁVILA	318	2,00
PONTEVEDRA	1.879	1,99
BURGOS	698	1,98
GRANADA	1.829	1,96
SEVILLA	3.838	1,96
TOLEDO	1.390	1,95
NAVARRA	1.273	1,92

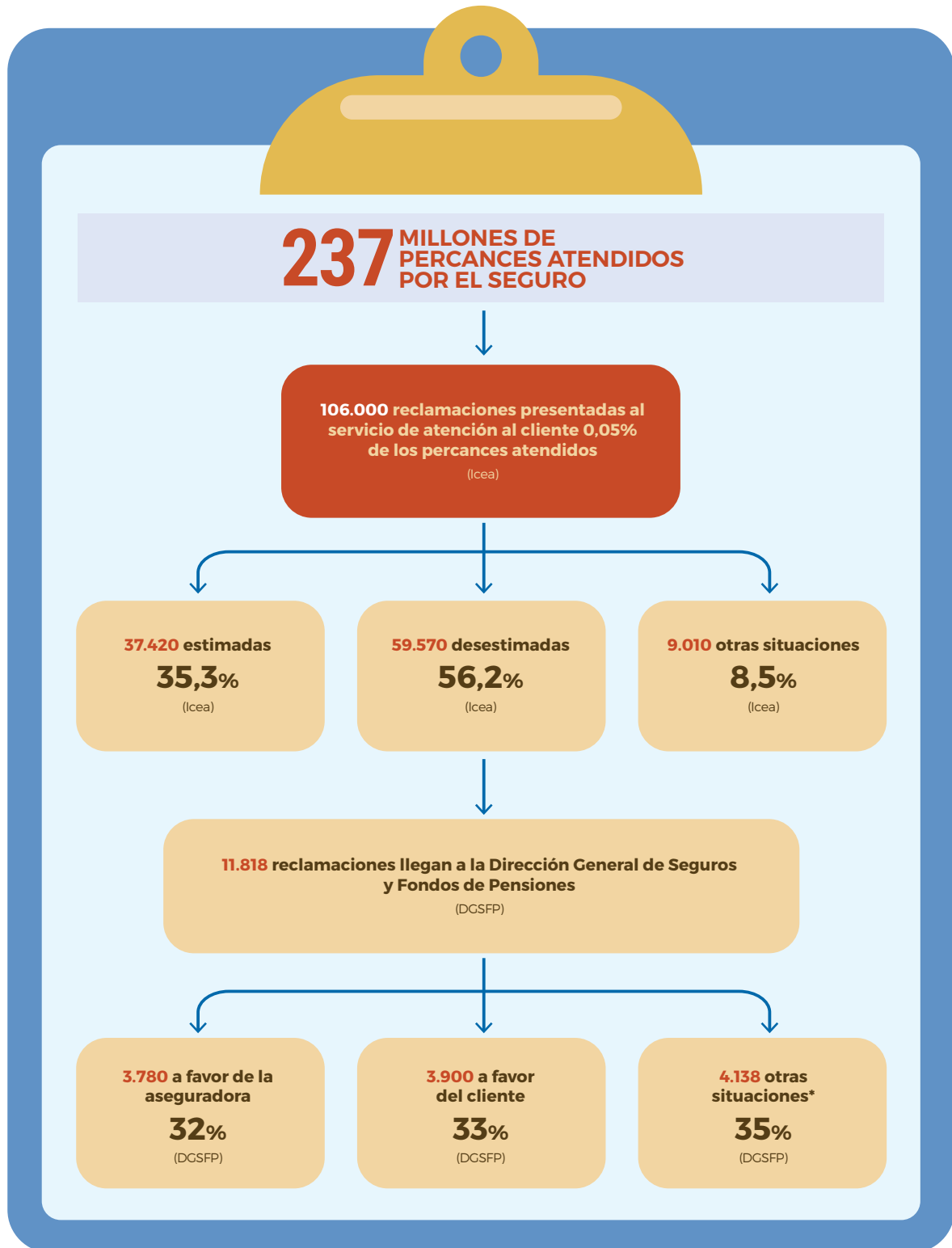
Provincia	Total puntos de atención del seguro (PAS)	PAS por 1.000 habitantes
ALICANTE	3.687	1,92
VALENCIA	4.975	1,91
ASTURIAS	1.909	1,90
CASTELLÓN	1.087	1,87
LÉRIDA	819	1,86
MÁLAGA	3.196	1,86
SALAMANCA	599	1,84
PALENCIA	286	1,82
VALLADOLID	934	1,80
ZARAGOZA	1.714	1,79
ALMERÍA	1.301	1,78
S. C. TENERIFE	1.857	1,68
CANTABRIA	941	1,61
MURCIA	2.396	1,56
GERONA	1.217	1,55
TARRAGONA	1.257	1,52
VIZCAYA	1.684	1,48
CÁDIZ	1.852	1,47
GUIPÚZCOA	1.035	1,45
LAS PALMAS	1.678	1,45
GUADALAJARA	387	1,44
BALEARES	1.751	1,42
MADRID	9.674	1,42
ÁLAVA	461	1,39
BARCELONA	7.849	1,39
ESPAÑA	82.500	1,74

Fuente: DGSFP, Banco de España e INE.

Puntos de atención del seguro (PAS): agentes y corredores de seguros, sucursales bancarias y oficinas propias de las aseguradoras.

Densidad alta
 Densidad media
 Densidad baja

14 UN SERVICIO CONSTANTE Y SATISFACTORIO



* Otras situaciones incluyen, entre otros supuestos, las reclamaciones inadmitidas por no cumplir los requisitos legales o porque exijan la práctica de prueba ante los tribunales o la valoración por peritos.

15 CUIDANDO DEL ASEGURADO EN TODO MOMENTO

PERCANCES RESUELTOS POR EL SEGURO CADA AÑO

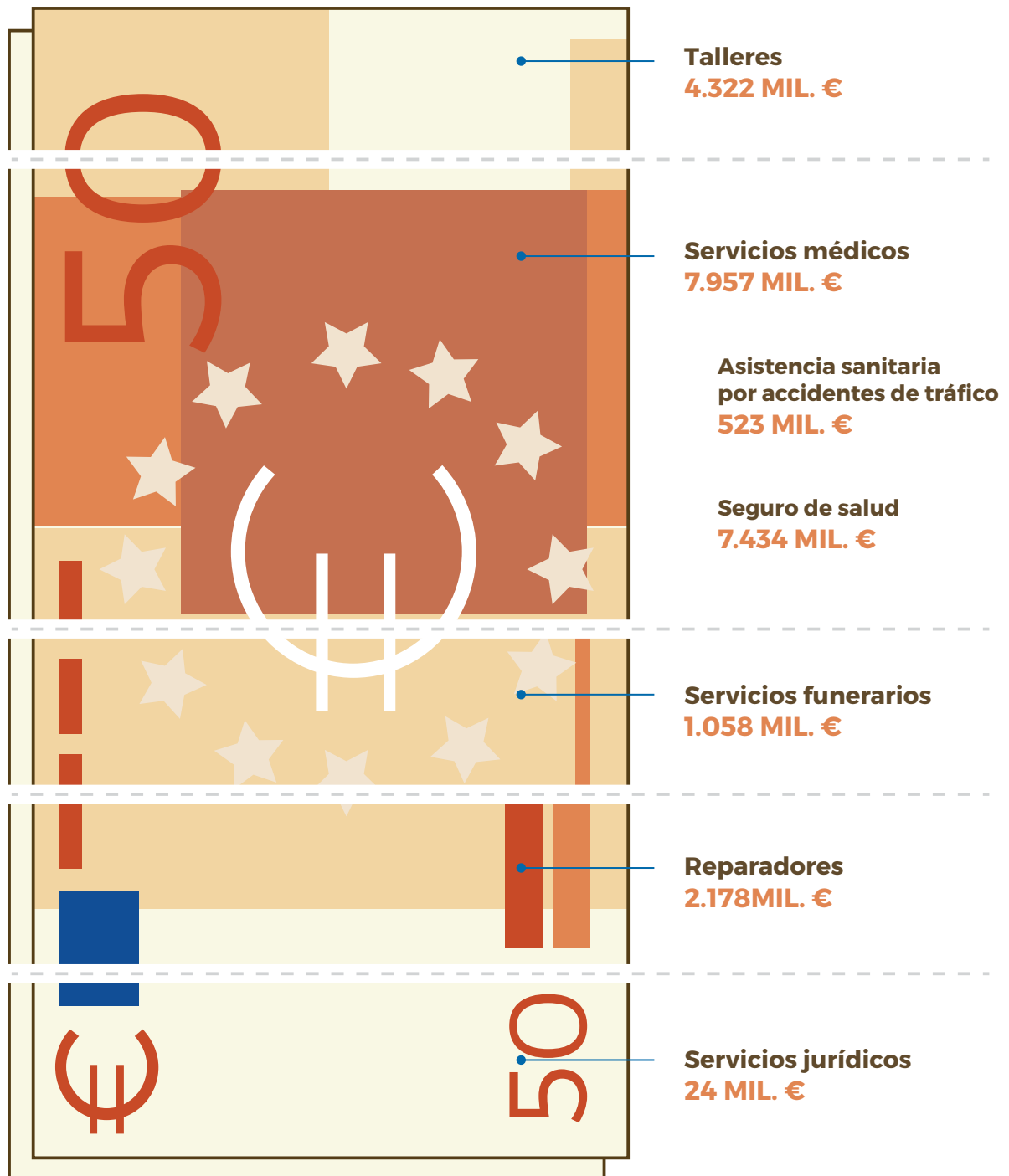
Datos 2021



Fuente: Elaborado por Estamos Seguros.

EL SEGURO COMO DINAMIZADOR DE LA ACTIVIDAD ECONÓMICA

Pagos a proveedores realizados
Datos 2021

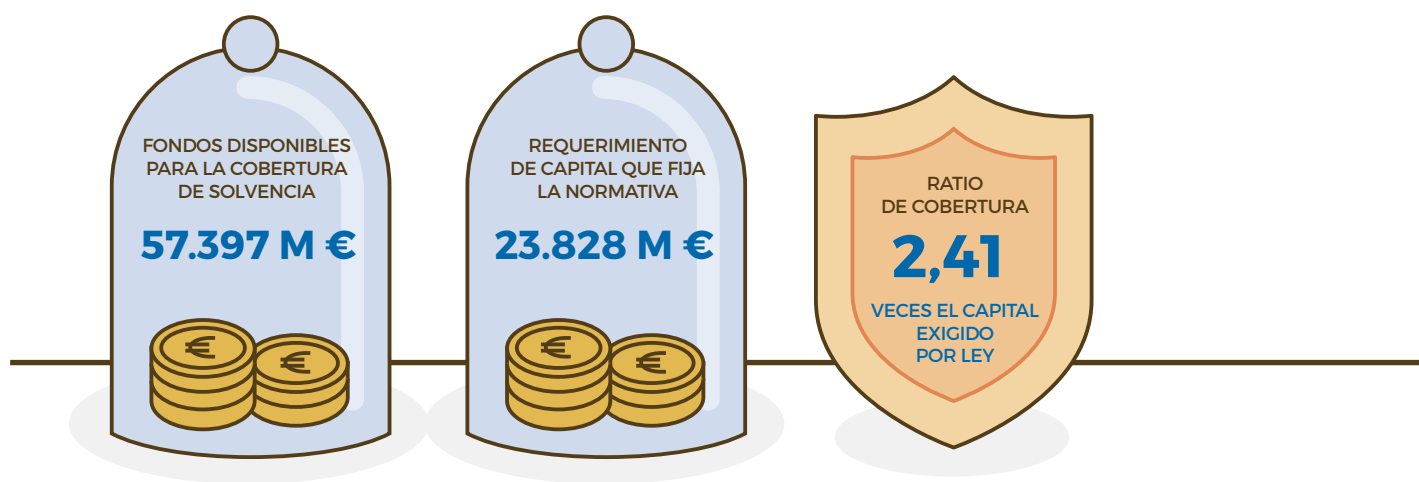


Fuente: Elaborado por Estamos Seguros.

16 LA SOSTENIBILIDAD ECONÓMICO-FINANCIERA, UNA GARANTÍA PARA EL CLIENTE

RECURSOS DEL SEGURO PARA HACER FRENTE A LAS OBLIGACIONES QUE TIENE CON SUS CLIENTES

Datos a septiembre de 2022



PROVISIONES TÉCNICAS PARA ATENDER LOS COMPROMISOS CON SUS CLIENTES. POR RAMOS DE SEGURO

Datos a septiembre de 2022

Línea de aseguramiento	Importe
 Vida	195.776 M €
 Autos	13.900 M €
 Salud	4.579 M €
 Multirriesgos	7.343 M €
 Diversos	19.176 M €
TOTAL	240.774 M €



Fuente: Dirección General de Seguros y Fondos de Pensiones.

17 UN SECTOR COMPROMETIDO CON LOS OBJETIVOS DE LA ONU

OBJETIVOS DE LA 'AGENDA 2030' EN LOS QUE MÁS TRABAJA EL SECTOR ASEGURADOR

Datos 2022



Fuente: ICEA

*Entidades con compromiso de trabajo concreto (%)



Para saber más sobre el seguro, visita
<https://www.unespa.es/que-hacemos/publicaciones/>

UNESPA

UNESPA. Asociación Empresarial del Seguro

Núñez de Balboa, 101. 28006 Madrid

Teléfono 91 745 15 30

